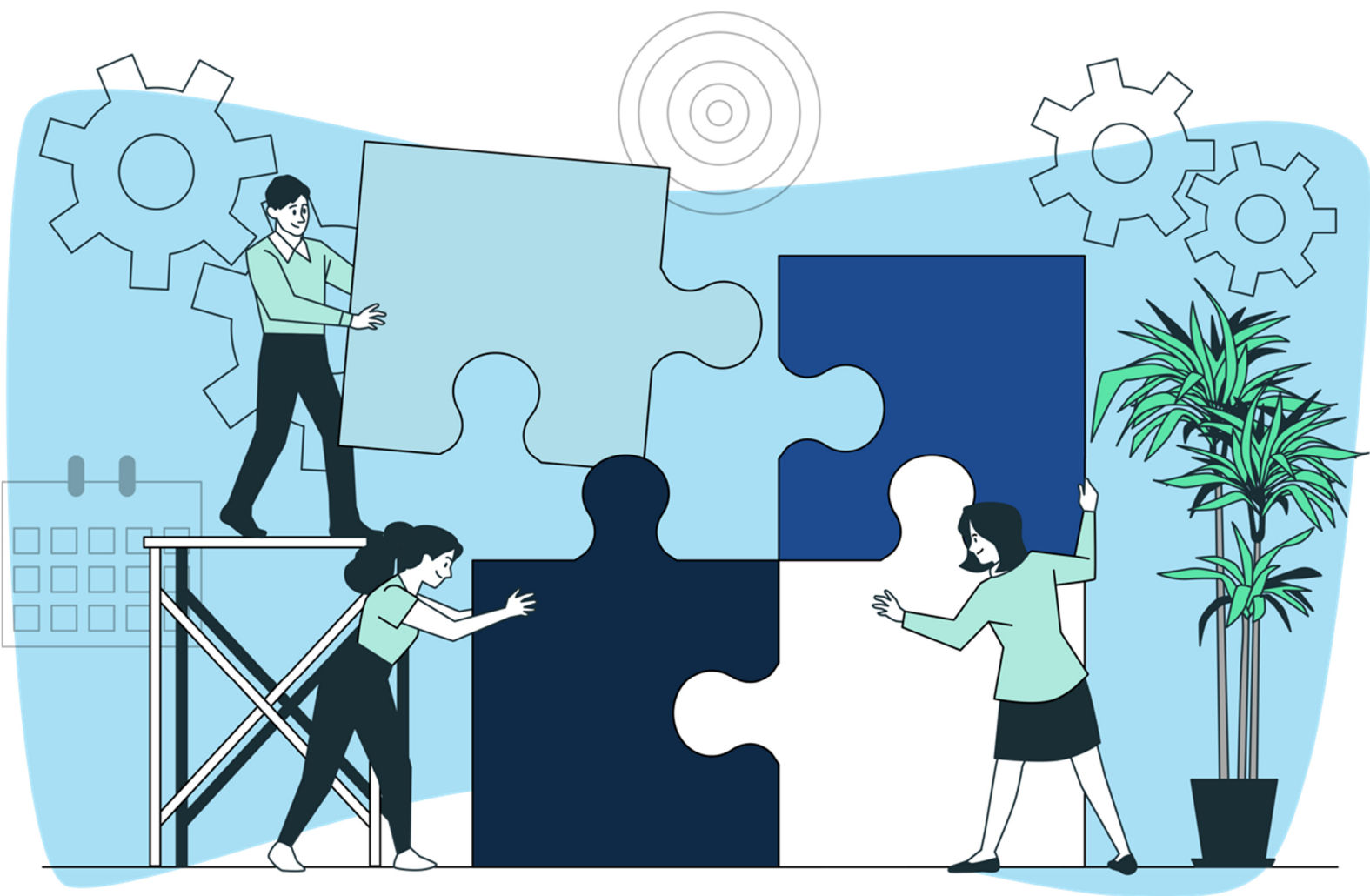




Ayuntamiento
de Murcia



INFORME DE DEFINICIÓN DE OCUPACIONES EMERGENTES

2024

Índice de contenidos

1. Introducción	1
2. Metodología	2
3. Resultados	3
3.1. Análisis de los datos del SEPE	3
3.2. Opinión de los expertos	4
3.2.1. Ocupaciones más demandadas actualmente	4
3.2.2. Ocupaciones más demandadas a medio plazo	5
3.3. Ocupaciones emergentes 2024	6
3.4. Comparativa de ocupaciones emergentes	10
4. Caracterización de las ocupaciones emergentes 2024	12
Subgrupo 211. Médicos	13
Subgrupo 271. Analistas y diseñadores de software y multimedia.....	14
Subgrupo 511. Cocineros asalariados	15
Subgrupo 512. Camareros asalariados	16
Subgrupo 571. Trabajadores de los cuidados personales a domicilio (excepto cuidadores de niños)	17
Subgrupo 712. Albañiles, canteros, tronzadores, labrantes y grabadores de piedras ...	18
Subgrupo 722. Fontaneros e instaladores de tuberías	19
Subgrupo 751. Electricistas de la construcción y afines	20
Subgrupo 910. Empleados domésticos	21
Subgrupo 921. Personal de limpieza de oficinas, hoteles y otros establecimientos	22
Subgrupo 951. Peones agrícolas.....	23
Subgrupo 970. Peones de las industrias manufactureras	24

1. Introducción

En la situación actual, en la que las nuevas tecnologías y la incertidumbre exterior están condicionando el desarrollo de la actividad económica, es prioritario que tanto las administraciones públicas como las empresas dispongan de una visión anticipada y lo más certera posible de los escenarios a los que se enfrentan. En el ámbito laboral, conocer aquellas ocupaciones más demandadas permite detectar las nuevas necesidades y valorar la adecuación de las competencias profesionales existentes, pudiendo intervenir cuando el ajuste no es el adecuado.

En el marco del Plan de Empleo y Promoción Económica del municipio de Murcia 2024-2027, y formando parte de su sistema de seguimiento de la situación del mercado laboral, herramienta esencial para su desarrollo, se presenta el *Informe de definición de ocupaciones emergentes 2024*.

Este informe tiene por objetivo mostrar aquellas ocupaciones que, atendiendo a diversos criterios cuantitativos y cualitativos que se exponen más adelante, ostentan una mejor situación en el mercado de trabajo municipal en términos de generación de empleo, tanto en el momento actual, como en el medio plazo.

Una vez identificadas estas ocupaciones, se está en condiciones de poder valorar el grado de ajuste que existe con la cualificación de la oferta de trabajo, y establecer las medidas necesarias para garantizar que este sea lo más acorde posible.

2. Metodología

Para la determinación de las ocupaciones con mayor demanda en el mercado de trabajo del municipio de Murcia, se ha seguido una metodología similar a la que utiliza el Observatorio de las Ocupaciones del Servicio Público de Empleo Estatal (SEPE). Dicha metodología, diseñada por el propio Observatorio, consta de dos fases: en la primera, a partir de los datos proporcionados por el Sistema de Información de los Servicios Públicos de Empleo (SISPE), se seleccionan aquellas ocupaciones que cumplen una serie de criterios; en la segunda, mediante estudios de carácter prospectivo realizados por el personal técnico experto en la materia, se identifican las ocupaciones con mejor situación en el mercado laboral¹.

En este estudio, se ha procedido de la siguiente manera:

- En primer lugar, a partir de la información proporcionada por la Dirección provincial de Murcia del Observatorio de las Ocupaciones del SEPE, y siguiendo una técnica similar², se han determinado las ocupaciones con mayores posibilidades de generación de empleo en el municipio de Murcia. No obstante, para poder aplicar la segunda parte del procedimiento (panel de expertos), ha sido preciso trabajar con un desglose a tres dígitos de la Clasificación Nacional de Ocupaciones 2011 (CNO2011) en lugar de cuatro dígitos como hace el SEPE, con el fin de simplificar un listado de más de quinientos grupos primarios de ocupación.
- En segundo lugar, se les ha proporcionado a los/as expertos/as el listado de los distintos subgrupos de la CNO-11 a tres dígitos, resaltando las ocupaciones que han sido seleccionadas en la fase anterior, y pidiéndoles que indiquen los que, a su juicio, son los más demandados por el tejido productivo del municipio de Murcia actualmente, así como en el medio plazo (2-3 años). Esta parte del proceso se ha desarrollado a través del método Delphi³, identificándose aquellos subgrupos de ocupaciones que son señaladas por, al menos, el 10% de los encuestados.
- Por último, se han definido las ocupaciones consideradas emergentes, esto es, aquellas que han superado la primera fase del análisis y, además, han sido señaladas por los expertos y expertas como las más demandadas en la actualidad, y que lo serán también en el medio plazo. También se incluyen las que, no superando el primer filtro, son identificadas como muy demandadas por el tejido empresarial.

¹ Informe de prospección y detección de necesidades formativas SEPE, 2022.
https://www.sepe.es/SiteSepe/contenidos/que_es_el_sepe/publicaciones/pdf/pdf_mercado_trabajo/2022/Informe-de-prospeccion-y-deteccion-de-necesidades-formativas-2022.pdf

² Para mayor detalle, puede consultarse el Plan de Empleo y Promoción Económica del municipio de Murcia 2021-2023, pp. 116-117.

³ Su detalle puede consultarse en Antena de Prospectiva Laboral. Boletín de resultados. 2024, pp. 2-3.

3. Resultados

A continuación, se muestran los resultados que se han obtenido en las distintas fases de la investigación, identificando las ocupaciones que, por razones cualitativas y cuantitativas, se definen como emergentes.

3.1. Análisis de los datos del SEPE

Tras llevar a cabo la primera parte del proceso, se han determinado las ocupaciones con mayores posibilidades de generación de empleo en el municipio de Murcia, a un nivel de desagregación de 3 dígitos de la CNO2011. Así, la tabla 1 muestra los quince subgrupos resultantes del análisis relativo a 2023.

Tabla 01. Ocupaciones con mayores posibilidades de generación de empleo. Municipio de Murcia. 2023.

Gran grupo	Subgrupo	Denominación
3. Técnicos; profesionales de apoyo	351	Agentes y representantes comerciales
	361	Asistentes administrativos y especializados
	371	Profesionales de apoyo de servicios jurídicos y sociales
4. Empleados contables, administrativos y otros empleados de oficina	411	Empleados contables y financieros
5. Trabajadores de los servicios de restauración, personales, protección y vendedores	500	Camareros y cocineros propietarios
	541	Vendedores en quioscos o en mercadillos
	571	Trabajadores de los cuidados personales a domicilio (excepto cuidadores de niños)
7. Artesanos y trabajadores cualificados de las industrias manufactureras y la construcción (excepto operadores de instalaciones y maquinaria)	722	Fontaneros e instaladores de tuberías
	751	Electricistas de la construcción y afines
	752	Otros instaladores y reparadores de equipos eléctricos
	761	Mecánicos de precisión en metales, ceramistas, vidrieros y artesanos
	762	Oficiales y operarios de las artes gráficas
9. Ocupaciones elementales	910	Empleados domésticos
	922	Limpiadores de vehículos, ventanas y personal de limpieza a mano
	942	Repartidores de publicidad, limpiabotas y otros trabajadores de oficios callejeros

Fuente. - Elaboración propia a partir de la información suministrada por la Dirección Provincial de Murcia del Observatorio de Ocupaciones del SEPE, datos de 2023.

En términos agregados, este conjunto de ocupaciones concentra un 4,2% de la contratación registrada a nivel municipal en 2023, sumando unos 7.500 contratos formalizados. Destaca la ausencia de ocupaciones de los grupos 1 (Directores y gerentes), 2 (Técnicos y profesionales científicos e intelectuales de la salud y la enseñanza), 6 (Trabajadores cualificados en el sector agrícola, ganadero, forestal y pesquero) y 8 (Operadores de instalaciones y maquinaria, y montadores).

3.2. Opinión del panel de expertos

Consultado el panel de expertos sobre las ocupaciones más demandadas por el tejido productivo local, aportándoles la información sobre las seleccionadas en la primera parte del análisis, y aplicando el método Delphi, se han identificado los subgrupos que han sido señalados por, al menos, el diez por ciento de los/as entrevistados/as, información que se presenta a continuación.

3.2.1. Ocupaciones más demandadas actualmente

Como se observa en el gráfico 1, más del setenta por ciento de los/as expertos/as señalan la ocupación de *Camareros asalariados* (512) como la más demandada en la actualidad.

A mucha distancia, se encuentran *Albañiles, canteros, tronzadores, labrantes y grabadores de piedras* (712), con el 48,3% de las respuestas, y *Trabajadores de los cuidados personales a domicilio, excepto cuidadores de niños* (571), con el 41,4%. En torno a una tercera parte de los/as entrevistados/as también mencionan *Médicos* (211) y *Electricistas de la construcción y afines* (751).

De las señaladas, únicamente la tercera (571) y la quinta (751) forman parte de las consideradas como emergentes a nivel municipal tras la aplicación de la metodología diseñada por el SEPE.

Gráfico 01. Ocupaciones más demandadas actualmente por el tejido productivo local. Municipio de Murcia. 2024

(% de respuestas obtenidas)



Fuente. - Antena de Prospectiva Laboral. Boletín de resultados. 2024.

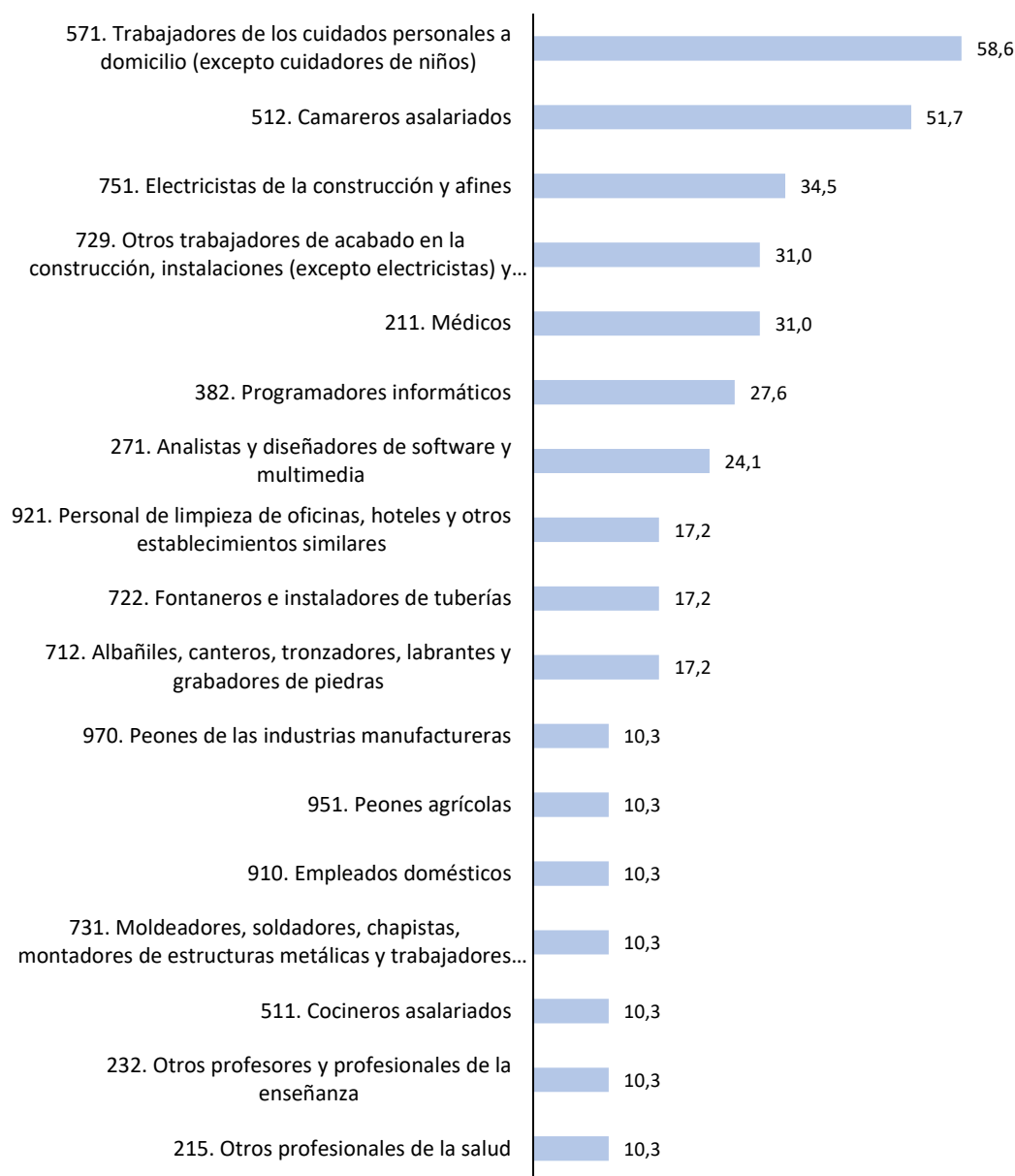
3.2.2. Ocupaciones con mejor previsión a medio plazo

A medio plazo, la previsión es muy similar, aunque la ordenación es diferente y el nivel de consenso algo menor; así, la ocupación 571, *Trabajadores de los cuidados personales a domicilio (excepto cuidadores de niños)*, pasa al primer puesto, señalada por el 58,6% de los/as encuestados/as como la de mayor demanda, seguida de *Camareros asalariados* (512), con el 51,7% de las respuestas.

Con algo más del 30% de las respuestas están *Electricistas de la construcción y afines* (751), *Otros trabajadores de acabado en la construcción, instalaciones (excepto electricistas) y afines* (729) y *Médicos* (211).

Gráfico 02. Ocupaciones más demandadas en el plazo de 2-3 años por el tejido productivo local. Municipio de Murcia. 2024

(% de respuestas obtenidas)



Fuente. - Antena de Prospectiva Laboral. Boletín de resultados. 2024.

3.3. Ocupaciones emergentes 2024

Tras cruzar los resultados obtenidos en las dos etapas del análisis, obtenemos la tabla 2, en la que se muestran los distintos subgrupos de ocupaciones que han sido señalados en alguna de las fases.

Tabla 02. Ocupaciones destacadas en la investigación. Municipio de Murcia. 2024*(% de respuestas obtenidas)*

Subgrupo	Denominación	SEPE	ANTENA 2024	
		2023	ACTUAL. (%)	M/PL (%)
211	Médicos		34,5	31,0
215	Otros profesionales de la salud			10,3
232	Otros profesores y profesionales de la enseñanza			10,3
271	Analistas y diseñadores de software y multimedia		24,1	24,1
351	Agentes y representantes comerciales	X		
361	Asistentes administrativos y especializados	X		
371	Profesionales de apoyo de servicios jurídicos y sociales	X		
382	Programadores informáticos			27,6
411	Empleados contables y financieros	X		
500	Camareros y cocineros propietarios	X	13,8	
511	Cocineros asalariados		20,7	10,3
512	Camareros asalariados		72,4	51,7
541	Vendedores en quioscos o en mercadillos	X		
571	Trabajadores de los cuidados personales a domicilio (excepto cuidadores de niños)	X	41,4	58,6
712	Albañiles, canteros, tronzadores, labrantes y grabadores de piedras		48,3	17,2
722	Fontaneros e instaladores de tuberías	X	17,2	17,2
729	Otros trabajadores de acabado en la construcción, instalaciones (excepto electricistas) y afines			31,0
731	Moldeadores, soldadores, chapistas, montadores de estructuras metálicas y trabajadores afines			10,3
751	Electricistas de la construcción y afines	X	31,0	34,5
752	Otros instaladores y reparadores de equipos eléctricos	X		
761	Mecánicos de precisión en metales, ceramistas, vidrieros y artesanos	X		
762	Oficiales y operarios de las artes gráficas	X		
910	Empleados domésticos	X	13,8	10,3
921	Personal de limpieza de oficinas, hoteles y otros establecimientos similares		20,7	17,2
922	Limpiadores de vehículos, ventanas y personal de limpieza a mano	X		
942	Repartidores de publicidad, limpiabotas y otros trabajadores de oficios callejeros	X		
931	Ayudantes de cocina		13,8	

951	Peones agrícolas		17,2	10,3
970	Peones de las industrias manufactureras		20,7	10,3

Fuente. - Elaboración propia a partir de la información suministrada por la Dirección Provincial de Murcia del Observatorio de Ocupaciones del SEPE y Antena de Prospectiva Laboral. Boletín de resultados. 2024.

De estas, se van a definir como ocupaciones emergentes, tanto por razones cualitativas como cuantitativas, las doce que se muestran en la tabla 3. En ella se pueden distinguir dos agrupaciones: en primer lugar, las que salieron seleccionadas tras la primera fase de la metodología y que, además, han sido elegidas por los/as expertos/as como más demandadas, tanto en la actualidad como en el medio plazo; en segundo lugar, las que no cumplen con el primer requisito, pero sí han sido elegidas por las personas entrevistadas por su alto potencial de empleo en los dos horizontes temporales.

Tabla 03. Ocupaciones emergentes. Municipio de Murcia. 2024

(% de respuestas obtenidas)

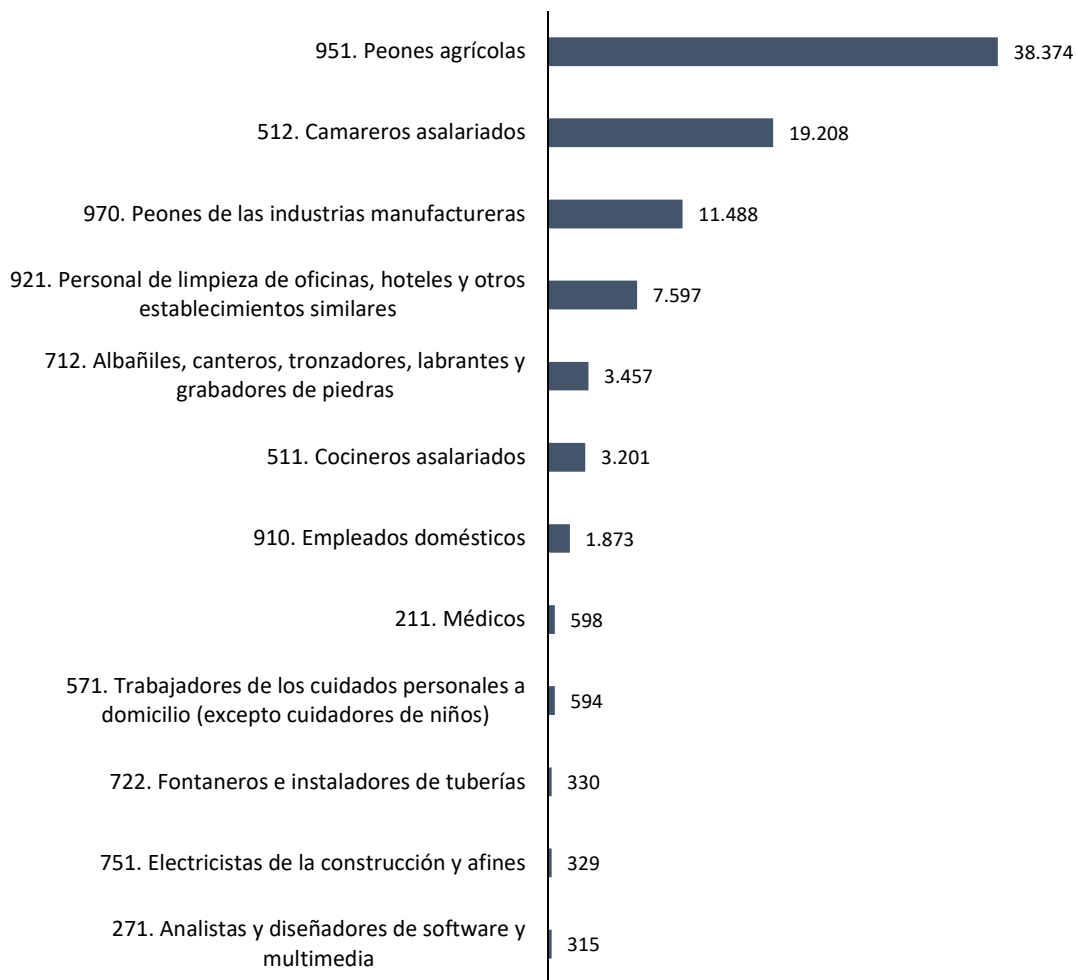
Subgrupo	Denominación	SEPE	ANTENAS 2024	
		2023	ACTUAL. (%)	M/PL (%)
571	Trabajadores de los cuidados personales a domicilio (excepto cuidadores de niños)	X	41,4	58,6
722	Soladores, colocadores de parqué y afines	X	17,2	17,2
751	Electricistas de la construcción y afines	X	31,0	34,5
910	Empleados domésticos	X	13,8	10,3
211	Médicos		34,5	31,0
271	Analistas y diseñadores de software y multimedia		24,1	24,1
511	Cocineros asalariados		20,7	10,3
512	Camareros asalariados		72,4	51,7
712	Albañiles, canteros, tronzadores, labrantes y grabadores de piedras		48,3	17,2
921	Personal de limpieza de oficinas, hoteles y otros establecimientos similares		20,7	17,2
951	Peones agrícolas		17,2	10,3
970	Peones de las industrias manufactureras		20,7	10,3

Fuente. - Elaboración propia a partir de la información suministrada por la Dirección Provincial de Murcia del Observatorio de Ocupaciones del SEPE y Antena de Prospectiva Laboral. Boletín de resultados. 2024

Respecto de las primeras, es preciso destacar el subgrupo 571, *Trabajadores de los cuidados personales a domicilio, excepto cuidadores de niños*, que registra amplios consensos en ambos espacios temporales; de las segundas, 512 *Camareros asalariados* es, con mucha diferencia, la que obtiene el mayor porcentaje de respuesta en ambos escenarios.

Como muestra el gráfico 3, estos 12 subgrupos de ocupaciones identificadas como emergentes acumulan algo más de 87.000 contratos en 2023, lo que representa el 49% de la contratación registrada en el municipio en ese año, que fue de 179.370 contratos.

Gráfico 03. Volumen de contratación de las ocupaciones emergentes. Municipio de Murcia. 2023.
(nº de contratos)



Fuente. - Elaboración propia a partir de SEPE.

Respecto de su importancia en la contratación, es el subgrupo de *Peones agrícolas* (951), con 38.374 contratos –21,4% del total–, el de mayor demanda en 2023, seguido a mucha distancia de *Camareros asariados* (512) con 19.208 y el 10,7% del total; de los *Peones de las industrias manufactureras* (970), con 11.488 contratos y el 6,4%; y de *Personal de limpieza de oficinas, hoteles y otros establecimientos similares* (921), con 7.597 contratos y el 4,2% del total.

Hay que destacar que corresponden a ocupaciones de solo 4 grupos: 2. *Técnicos y profesionales científicos e intelectuales de la salud y la enseñanza*, 5. *Trabajadores de los servicios de restauración, personales, protección y vendedores*, 7. *Artesanos y trabajadores cualificados de las industrias manufactureras y la construcción* y 9.

Ocupaciones elementales, de tal manera que cuatro de las siete ocupaciones más demandadas (con, al menos, el 1% de la contratación), corresponden al grupo 9, mientras que las otras están relacionadas con la hostelería o la construcción. En definitiva, estas ocupaciones se corresponden, en términos generales, con las requeridas por las actividades en las que se concentra una parte importante del tejido empresarial municipal, esto es, Comercio al por menor y al por mayor, Hostelería, Actividades profesionales, científicas y técnicas, y Construcción⁴.

Sin duda, la alta estacionalidad y temporalidad que caracterizan las actividades en las que se encuadran esos trabajadores, explica una buena parte de esta relevancia.

3.4. Comparativa de ocupaciones emergentes

Para finalizar, y que sirva de referencia, la tabla 4 presenta las ocupaciones destacadas como emergentes en los informes realizados hasta el momento.

Tabla 04. Ocupaciones emergentes identificadas, según año de publicación del informe. Municipio de Murcia.

Subgrupo	Denominación	1S2022	2S2022	2023	2024
211	Médicos				X
265	Otros profesionales de las ventas, la comercialización, la publicidad y las relaciones públicas	X	X		
271	Analistas y diseñadores de software y multimedia		X		X
272	Especialistas en bases de datos y en redes informáticas		X		
312	Técnicos de las ciencias físicas, químicas, medioambientales y de las ingenierías			X	
332	Otros técnicos sanitarios	X	X		
381	Técnicos en operaciones de tecnologías de la información y asistencia al usuario	X	X		
382	Programadores informáticos		X	X	
412	Empleados de registro de materiales, de servicios de apoyo a la producción y al transporte	X	X		
511	Cocineros asalariados			X	X
512	Camareros asalariados	X	X	X	X
522	Vendedores en tiendas y almacenes			X	
561	Auxiliares de enfermería			X	
571	Trabajadores de los cuidados personales a domicilio (excepto cuidadores de niños)	X	X	X	X

⁴ Plan de Empleo y Promoción Económica del municipio de Murcia 2021-2023, pp. 22-23.

712	Albañiles, canteros, tronzadores, labrantes y grabadores de piedras	X	X		X
719	Otros trabajadores de las obras estructurales de construcción	X			
722	Fontaneros e instaladores de tuberías				X
724	Soladores, colocadores de parqué y afines			X	
729	Otros trabajadores de acabado en la construcción, instalaciones (excepto electricistas) y afines	X	X		
751	Electricistas de la construcción y afines			X	X
753	Instaladores y reparadores de equipos electrónicos y de telecomunicaciones	X	X		
770	Trabajadores de la industria de la alimentación, bebidas y tabaco	X			
910	Empleados domésticos				X
921	Personal de limpieza de oficinas, hoteles y otros establecimientos similares	X	X	X	X
931	Ayudantes de cocina	X	X	X	
951	Peones agrícolas	X		X	X
970	Peones de las industrias manufactureras			X	X
982	Reponedores	X			

Fuente. - Elaboración propia a partir de los Informes de definición de ocupaciones emergentes, S1/2022, S2/2022, 2023 y 2024.

Como puede apreciarse, tres ocupaciones han sido identificadas como emergentes en todos los informes: 512. *Camareros asalariados*, 571. *Trabajadores de los cuidados personales a domicilio (excepto cuidadores de niños)* y 921. *Personal de limpieza de oficinas, hoteles y otros establecimientos similares*.

Además, del resto, todas han sido destacadas en alguno de ellos, salvo la 211. *Médicos*, la 722. *Fontaneros e instaladores de tuberías* y la 910. *Empleados domésticos*.

4. Caracterización de las ocupaciones emergentes 2024

A continuación, se procede a la descripción y análisis evolutivo de los doce subgrupos de ocupaciones definidas como emergentes en este informe, siguiendo el orden de su numeración, no de su relevancia.

- ✓ **Subgrupo 211.** Médicos
- ✓ **Subgrupo 271.** Analistas y diseñadores de software y multimedia
- ✓ **Subgrupo 511.** Cocineros asalariados
- ✓ **Subgrupo 512.** Camareros asalariados
- ✓ **Subgrupo 571.** Trabajadores de los cuidados personales a domicilio (excepto cuidadores de niños)
- ✓ **Subgrupo 712.** Albañiles, canteros, tronzadores, labrantes y grabadores de piedras
- ✓ **Subgrupo 722.** Fontaneros e instaladores de tuberías
- ✓ **Subgrupo 751.** Electricistas de la construcción y afines
- ✓ **Subgrupo 910.** Empleados domésticos
- ✓ **Subgrupo 921.** Personal de limpieza de oficinas, hoteles y otros establecimientos similares
- ✓ **Subgrupo 951.** Peones agrícolas
- ✓ **Subgrupo 970.** Peones de las industrias manufactureras

Para entender la evolución de las cifras de contratación que se presentan es necesario tener en cuenta dos aspectos:

- El impacto de la pandemia de la COVID-19 que, en general, fue muy negativo en 2020 (-25%) y muy positivo en 2021 (21%), con un efecto rebote; en las ocupaciones emergentes las cifras son algo menores en ambos casos.
- La reforma laboral de diciembre de 2021, cuya principal medida se refiere a la prevalencia de los contratos indefinidos sobre los temporales, lo que ha reducido sustancialmente la contratación en 2022 y 2023, al tener lugar un importante proceso de estabilización del empleo y de disminución de la rotación, sobre todo en las actividades con menor estacionalidad real de la ocupación. Así, la caída de la contratación fue del 22% en 2022 y del 25% en 2023 para el total de ocupaciones; para las emergentes, las cifras se elevan al 31 y 28% respectivamente.

Subgrupo 211: Médicos

DESCRIPCIÓN	
Grupo primario de ocupación	Detalle
2111. Médicos de familia	Los médicos de familia (incluyendo los médicos familiares y de atención primaria) diagnostican, tratan y previenen enfermedades, lesiones y otros trastornos físicos y mentales. Estos profesionales mantienen el estado de salud general de las personas aplicando principios y procedimientos de la medicina moderna. No limitan su práctica a determinadas categorías de enfermedades o métodos de tratamiento y pueden asumir la responsabilidad de la prestación de atención médica continuada y completa a personas, familias y comunidades.
2112. Otros médicos especialistas	Los médicos especialistas incluidos en este grupo primario (en el que se excluyen los médicos de familia) diagnostican, tratan y previenen enfermedades, trastornos, lesiones y otros trastornos físicos y mentales de las personas. Para ello utilizan técnicas de pruebas médicas, quirúrgicas, físicas y psiquiátricas especializadas basadas en principios y procedimientos de la medicina moderna. Se especializan en determinados tipos de enfermedades, pacientes o métodos de tratamiento y pueden llevar a cabo tanto docencia como investigación médicas sobre sus áreas de especialización.

ANÁLISIS EVOLUTIVO

CONTRATOS

	2015	2016	2017	2018	2019	2020	2021	2022	2023
Nº	882	649	794	691	658	502	493	479	598
% TOTAL	0,43	0,27	0,26	0,21	0,20	0,20	0,16	0,20	0,33

TAV (%)

	TAV (%)								TMAA
	2016	2017	2018	2019	2020	2021	2022	2023	15-23
Nº	-26,4	22,3	-13,0	-4,8	-23,7	-1,8	-2,8	24,8	-4,7

Fuente. - Elaboración propia a partir de SEPE.

A pesar de una dinámica algo errática y, en términos globales, negativa, y con un peso en la contratación total muy bajo, este subgrupo ha sido destacado por un tercio de los/as expertos/as como de alta demanda en la actualidad y el medio plazo, aunque no había salido seleccionado en la primera fase del análisis. Sin duda, las dificultades para cubrir plazas de médicos, sobre todo de familia, explica esta relevancia concedida en el análisis.

Subgrupo 271: Analistas y diseñadores de software y multimedia

DESCRIPCIÓN	
Grupo primario de ocupación	Detalle
2711. Analistas de sistemas	Los analistas de sistemas investigan, analizan y evalúan requisitos, procedimientos y problemas de clientes en relación con la tecnología de la información, y aplican propuestas, recomendaciones y planes para mejorar los sistemas de información existentes o futuros.
2712. Analistas y diseñadores de software	Los analistas y diseñadores de software investigan, analizan y evalúan las necesidades de aplicaciones de software y de sistemas operativos existentes o nuevos, y diseñan, desarrollan, prueban y mantienen soluciones de software para atenderlas.
2713. Analistas, programadores y diseñadores Web y multimedia	Los analistas, programadores y diseñadores Web y multimedia combinan conocimientos técnicos y de diseño para investigar, analizar, evaluar, diseñar, programar y modificar sitios de Internet y aplicaciones en las que se unen texto, gráficos, animaciones, imágenes, sonido y presentaciones de vídeo, así como otros medios interactivos.
2719. Analistas y diseñadores de software y multimedia no clasificados bajo otros epígrafes	En este grupo primario figuran los desarrolladores de software y aplicaciones y los analistas no clasificados bajo otros epígrafes en el subgrupo 271, Analistas y diseñadores de software y multimedia. Por ejemplo, han de clasificarse aquí los profesionales especializados en aseguramiento de la calidad, incluida la prueba de software.

ANÁLISIS EVOLUTIVO

CONTRATOS

	2015	2016	2017	2018	2019	2020	2021	2022	2023
Nº	120	189	259	281	514	261	422	467	315
% TOTAL	0,06	0,08	0,09	0,09	0,15	0,10	0,14	0,20	0,18

TAV (%)

	TAV (%)								TMAA
	2016	2017	2018	2019	2020	2021	2022	2023	15-23
Nº	57,5	37,0	8,5	82,9	-49,2	61,7	10,7	-32,5	12,8

Fuente. - Elaboración propia a partir de SEPE.

Con una evolución tremendamente expansiva, aunque con un peso en la contratación total aún muy bajo, este subgrupo ha sido catalogado como emergente, al ser destacado por casi el 25% de los/as expertos/as como de alta demanda en ambos espacios temporales. Es evidente que, hoy en día, las empresas tienen una alta dependencia de las TIC, además del aumento de las empresas de naturaleza tecnológica, lo que hace que se incremente la demanda de estos profesionales.

Subgrupo 511: Cocineros asalariados

DESCRIPCIÓN	
Grupo primario de ocupación	Detalle
5110. Cocineros asalariados	Los cocineros asalariados planifican, organizan, preparan y cocinan alimentos, de acuerdo con recetas y bajo la supervisión de los jefes de cocina. Trabajan como asalariados en hoteles, restaurantes y otros establecimientos públicos donde se sirven comidas, y en buques, trenes y casas particulares

ANÁLISIS EVOLUTIVO									
CONTRATOS									
	2015	2016	2017	2018	2019	2020	2021	2022	2023
Nº	3.388	3.741	4.008	4.235	4.472	2.277	3.690	3.584	3.201
% TOTAL	1,63	1,56	1,32	1,30	1,34	0,91	1,21	1,51	1,78

	TAV (%)								TMAA
	2016	2017	2018	2019	2020	2021	2022	2023	15-23
Nº	10,4	7,1	5,7	5,6	-49,1	62,1	-2,9	-10,7	-0,7

Fuente. - Elaboración propia a partir de SEPE.

Cocineros asalariados, aunque con bajo porcentaje de consenso, empieza a ser una de las ocupaciones señaladas reiteradamente en las últimas Antenas. Con una variación positiva en la mayor parte de los años, muestra tendencia negativa el año de la COVID y los dos últimos, por los motivos expuestos al inicio de este apartado. Supone el 1,8% de la contratación en 2023 y forma parte de una de las actividades más relevantes del tejido productivo local: hostelería y la restauración.

Subgrupo 512: Camareros asalariados

DESCRIPCIÓN	
Grupo primario de ocupación	Detalle
5120. Camareros asalariados	Los camareros asalariados sirven alimentos y bebidas a los clientes de restaurantes, bares, cantinas, clubes y otros establecimientos comerciales similares, así como en otras instituciones y a bordo de buques y trenes de pasajeros como asalariados. Así mismo sirven bebidas alcohólicas y no alcohólicas a los clientes directamente en la barra o a través de camareros de mesas.

ANÁLISIS EVOLUTIVO									
CONTRATOS									
	2015	2016	2017	2018	2019	2020	2021	2022	2023
Nº	32.894	36.483	38.921	40.969	40.756	16.575	24.182	23.572	19.208
% TOTAL	15,85	15,26	12,83	12,53	12,20	6,59	7,95	9,94	10,71
	TAV (%)								TMAA
	2016	2017	2018	2019	2020	2021	2022	2023	15-23
Nº	10,9	6,7	5,3	-0,5	-59,3	45,9	-2,5	-18,5	-6,5

Fuente. - Elaboración propia a partir de SEPE.

Aunque, como en el caso anterior, el gran impacto de la pandemia de la COVID en estas actividades, así como la caída generalizada de la contratación en los dos últimos años, da como resultado una evolución media durante el período negativa, este subgrupo de ocupación es uno de los más relevantes en el empleo municipal, con casi el 11% del total de contratos registrados en 2023.

Además, aunque no resulta seleccionado tras el análisis mediante la metodología SEPE, es la ocupación que consigue el mayor consenso de los/as expertas en los dos escenarios temporales analizados y aparece como emergente en todas las Antenas realizadas.

Subgrupo 571: Trabajadores de los cuidados personales a domicilio (excepto cuidadores de niños)

DESCRIPCIÓN	
Grupo primario de ocupación	Detalle
5710. Trabajadores de los cuidados personales a domicilio	Los trabajadores de los cuidados personales a domicilio prestan cuidados personales rutinarios y ayudan en actividades de la vida diaria a personas que requieren de este tipo de asistencia debido a la edad, enfermedad, lesiones u otro tipo de indisposición física o mental en casas particulares o en otras unidades residenciales independientes.

ANÁLISIS EVOLUTIVO									
CONTRATOS									
	2015	2016	2017	2018	2019	2020	2021	2022	2023
Nº	1.901	2.119	946	550	612	473	470	792	594
% TOTAL	0,92	0,89	0,31	0,17	0,18	0,19	0,15	0,33	0,33
	TAV (%)								TMAA
	2016	2017	2018	2019	2020	2021	2022	2023	15-23
Nº	11,5	-55,4	-41,9	11,3	-22,7	-0,6	68,5	-25,0	-13,5

Fuente. - Elaboración propia a partir de SEPE.

Se trata del subgrupo de ocupación que, además de ser escogido tras el análisis de los datos del SEPE, acapara un alto consenso entre los/as entrevistados/as como de alta demanda en los dos escenarios temporales; además, es una de las tres ocupaciones que ha sido seleccionada en todos los Informes anteriores. Sin duda, los cuidados personales a domicilio van ganando relevancia en las sociedades actuales, cada vez más envejecidas y con esos requerimientos en ascenso. No obstante, su dinámica en los últimos años ha sido principalmente negativa.

Subgrupo 712: Albañiles, canteros, tronzadores, labrantes y grabadores de piedras

DESCRIPCIÓN	
Grupo primario de ocupación	Detalle
7121. Albañiles	Los albañiles construyen y reparan cimientos y obras completas, revisten y decoran los muros, techos y suelos de los edificios con ladrillos y piezas de mosaicos. Realizan trabajos de restauración, mantenimiento y reparación.
7122. Canteros, tronzadores, labrantes y grabadores de piedras	Los canteros, tronzadores, labrantes y grabadores de piedras abren en losas o bloques la piedra extraída de una cantera. Asimismo, cortan, labran y pulen piedra con herramientas manuales o máquinas herramientas de uso manual para ser utilizadas en la construcción, decoración, monumentos y otros fines.

ANÁLISIS EVOLUTIVO									
CONTRATOS									
	2015	2016	2017	2018	2019	2020	2021	2022	2023
Nº	4.873	5.044	5.276	5.003	4.937	4.696	4.273	3.871	3.457
% TOTAL	2,35	2,11	1,74	1,53	1,48	1,87	1,41	1,63	1,93

	TAV (%)								TMAA
	2016	2017	2018	2019	2020	2021	2022	2023	15-23
Nº	3,5	4,6	-5,2	-1,3	-4,9	-9,0	-9,4	-10,7	-4,2

Fuente. - Elaboración propia a partir de SEPE.

Sin ninguna duda, se percibe un nuevo despegue del sector de la construcción en el ámbito nacional, regional y, como no podía ser de otra manera, en el municipio de Murcia. Así, pese a tratarse de un subgrupo de ocupación que no ha mostrado una dinámica positiva en los últimos años, casi el 50% del panel destaca su potencialidad para el corto plazo, cifra que se reduce al 17% para el medio plazo.

Subgrupo 722: Fontaneros e instaladores de tuberías

DESCRIPCIÓN	
Grupo primario de ocupación	Detalle
7221. Fontaneros	Los fontaneros montan, instalan, reparan y mantienen sistemas, instalaciones y accesorios de fontanería.
7222. Montadores-instaladores de gas en edificios	Los montadores-instaladores de gas en edificios montan, instalan, reparan y mantienen sistemas e instalaciones de gas en edificios.
7223. Instaladores de conductos en obra pública	Los instaladores de conductos en obra pública montan, instalan, reparan y mantienen las redes públicas de conducción de fluidos.

ANÁLISIS EVOLUTIVO									
CONTRATOS									
	2015	2016	2017	2018	2019	2020	2021	2022	2023
Nº	483	353	382	375	335	292	252	285	330
% TOTAL	0,23	0,15	0,13	0,11	0,10	0,12	0,08	0,12	0,18
TAV (%)									TMAA
	2016	2017	2018	2019	2020	2021	2022	2023	15-23
Nº	-26,9	8,2	-1,8	-10,7	-12,8	-13,7	13,1	15,8	-4,6

Fuente. - Elaboración propia a partir de SEPE.

A pesar de una dinámica algo errática y, en términos globales, negativa, y con un peso en la contratación total muy bajo, este subgrupo ha sido seleccionado en la primera fase del análisis y destacado por algunos/as expertos/as como de alta demanda en la actualidad y el medio plazo; de nuevo, las ocupaciones vinculadas al sector de la construcción resultan relevantes en los resultados del estudio.

Subgrupo 751: Electricistas de la construcción y afines

DESCRIPCIÓN

Grupo primario de ocupación	Detalle
7510. Electricistas de la construcción y afines	Los electricistas de la construcción y afines instalan, montan y reparan sistemas de cableado eléctrico y equipos y accesorios afines.

ANÁLISIS EVOLUTIVO

CONTRATOS

	2015	2016	2017	2018	2019	2020	2021	2022	2023
Nº	465	470	548	374	342	355	378	389	329
% TOTAL	0,22	0,20	0,18	0,11	0,10	0,14	0,12	0,16	0,18

TAV (%)

	TAV (%)									TMAA
	2016	2017	2018	2019	2020	2021	2022	2023	15-23	
Nº	1,1	16,6	-31,8	-8,6	3,8	6,5	2,9	-15,4	-4,2	

Fuente. - Elaboración propia a partir de SEPE.

Subgrupo de ocupación también vinculado al sector de la construcción que, pese a no presentar una evolución positiva en el período y tener un peso muy bajo en la contratación total, ha superado la primera fase del análisis y es señalado por un tercio de los/as expertos/as como de alta demanda por el tejido productivo municipal en la actualidad y en el medio plazo.

Subgrupo 910: Empleados domésticos

DESCRIPCIÓN

Grupo primario de ocupación	Detalle
9100 Empleados domésticos	Los empleados domésticos barren, limpian con aspiradora, lavan y enceran, cuidan del ajuar doméstico, compran suministros domésticos, preparan alimentos, sirven comidas y realizan otra serie de tareas domésticas.

ANÁLISIS EVOLUTIVO

CONTRATOS

	2015	2016	2017	2018	2019	2020	2021	2022	2023
Nº	2.811	2.816	3.039	2.754	2.544	2.386	2.575	2.675	1.873
% TOTAL	1,35	1,18	1,00	0,84	0,76	0,95	0,85	1,13	1,04

TAV (%)

	TAV (%)								TMAA
	2016	2017	2018	2019	2020	2021	2022	2023	15-23
Nº	0,2	7,9	-9,4	-7,6	-6,2	7,9	3,9	-30,0	-4,9

Fuente. - Elaboración propia a partir de SEPE.

Se trata de otro de los subgrupos que ha salido seleccionado en la primera fase del análisis y destacado por algo más del 10% los/as entrevistados/as como de alta demanda en la actualidad y el medio plazo. Sin embargo, su dinámica es algo errática y, en términos globales, negativa, y tiene un peso reducido en la contratación total.

Subgrupo 921: Personal de limpieza de oficinas, hoteles y otros establecimientos similares

DESCRIPCIÓN	
Grupo primario de ocupación	Detalle
9210. Personal de limpieza de oficinas, hoteles y otros establecimientos similares	El personal de limpieza de oficinas, hoteles y otros establecimientos similares realiza diversas tareas de limpieza con el fin de mantener limpios y ordenados los recintos y superficies de hoteles, oficinas y otros establecimientos, así como de aviones, trenes, autobuses y vehículos similares.

ANÁLISIS EVOLUTIVO									
CONTRATOS									
	2015	2016	2017	2018	2019	2020	2021	2022	2023
Nº	9.290	8.755	10.487	10.149	11.254	7.697	9.036	9.014	7.597
% TOTAL	4,48	3,66	3,46	3,10	3,37	3,06	2,97	3,80	4,24
TAV (%)									TMAA
	2016	2017	2018	2019	2020	2021	2022	2023	15-23
Nº	-5,8	19,8	-3,2	10,9	-31,6	17,4	-0,2	-15,7	-2,5

Fuente. - Elaboración propia a partir de SEPE.

Grupo de ocupación que recoge un cierto consenso de los/as expertos/as sobre su alta demanda en la actualidad y en el medio plazo y que ha resultado seleccionado como emergente en todas los estudios realizados hasta ahora. Su dinámica ha sido errática y negativa en el conjunto del período, pero tiene un peso relevante en el total de la contratación en 2023, algo por encima del 4%.

Subgrupo 951: Peones agrícolas

DESCRIPCIÓN	
Grupo primario de ocupación	Detalle
9511. Peones agrícolas (excepto en huertas, invernaderos, viveros y jardines)	Los peones agrícolas (excepto en huertas, invernaderos, viveros y jardines) realizan tareas sencillas y rutinarias en la producción de cultivos extensivos y cultivos leñosos, tales como frutas, nueces, granos y hortalizas en explotaciones agrícolas. No conducen maquinaria agrícola.
9512. Peones agrícolas en huertas, invernaderos, viveros y jardines	Los peones agrícolas en huertas, invernaderos, viveros y jardines realizan tareas sencillas y rutinarias en operaciones de cultivo y mantenimiento de árboles, arbustos, flores y otras plantas en parques y jardines privados, para producir plántulas, bulbos y semillas, o cultivar hortalizas y flores mediante técnicas de cultivo intensivo.

ANÁLISIS EVOLUTIVO									
CONTRATOS									
	2015	2016	2017	2018	2019	2020	2021	2022	2023
Nº	35.313	48.529	97.637	115.851	116.254	100.147	109.964	61.678	38.374
% TOTAL	17,02	20,30	32,20	35,44	34,79	39,83	36,17	26,00	21,39
TAV (%)									TMAA
	2016	2017	2018	2019	2020	2021	2022	2023	15-23
Nº	37,4	101,2	18,7	0,3	-13,9	9,8	-43,9	-37,8	1,0

Fuente. - Elaboración propia a partir de SEPE.

Peones agrícolas es el subgrupo de ocupación que mayor volumen de contratos registra anualmente, debido a la alta estacionalidad que presentan estas ocupaciones, pese a que la actividad agrícola no es muy relevante en el municipio (en relación con el conjunto de la Región de Murcia). No obstante, la reforma laboral (y la conversión en fijos discontinuos de muchos de los contratos) ha impactado fuertemente en el volumen de contratación de los dos últimos años, muy por encima de lo que lo ha hecho en otras ocupaciones. Este subgrupo no resulta seleccionado en la primera fase, pero es destacado por el 17,2 y el 10,3% de los/as expertos/as como de alta demanda en la actualidad y en el medio plazo, respectivamente.

Subgrupo 970: Peones de las industrias manufactureras

DESCRIPCIÓN

Grupo primario de ocupación	Detalle
9700. Peones de las industrias manufactureras	Los peones de las industrias manufactureras ayudan a los operadores de máquinas y a los ensambladores y realizan diversas tareas simples y rutinarias en la fabricación. Por ejemplo, estos trabajadores pesan, embalan y rotulan materiales y productos a mano.

ANÁLISIS EVOLUTIVO

CONTRATOS

	2015	2016	2017	2018	2019	2020	2021	2022	2023
Nº	11.656	14.694	15.570	12.405	13.240	13.813	18.853	13.829	11.488
% TOTAL	5,62	6,15	5,13	3,79	3,96	5,49	6,20	5,83	6,40

TAV (%)

	TAV (%)								TMAA
	2016	2017	2018	2019	2020	2021	2022	2023	15-23
Nº	26,1	6,0	-20,3	6,7	4,3	36,5	-26,6	-16,9	-0,2

Fuente. - Elaboración propia a partir de SEPE.

Grupo de ocupación con un importante peso en la contratación local, por encima del 6% en 2023, pese a haber sufrido también una intensa caída de la contratación desde la reforma laboral. A pesar de no aparecer seleccionado tras la aplicación de la metodología del SEPE, algunos/as entrevistados/as lo consideran de alta demanda en la actualidad y en el medio plazo.