



Ayuntamiento
de Murcia



Cátedra en Agenda Urbana y
Desarrollo Estratégico Local



Murcia
EMPLEA



PLAN DE
EMPLEO Y
PROMOCIÓN
ECONÓMICA

PLAN MUNICIPAL DE EMPLEO Y PROMOCIÓN ECONÓMICA 2021-2023



BOLETÍN MENSUAL DE ESTADÍSTICAS LABORALES

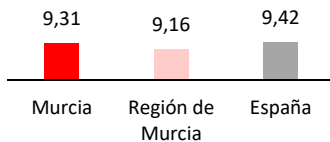
Enero de 2023

PARO REGISTRADO

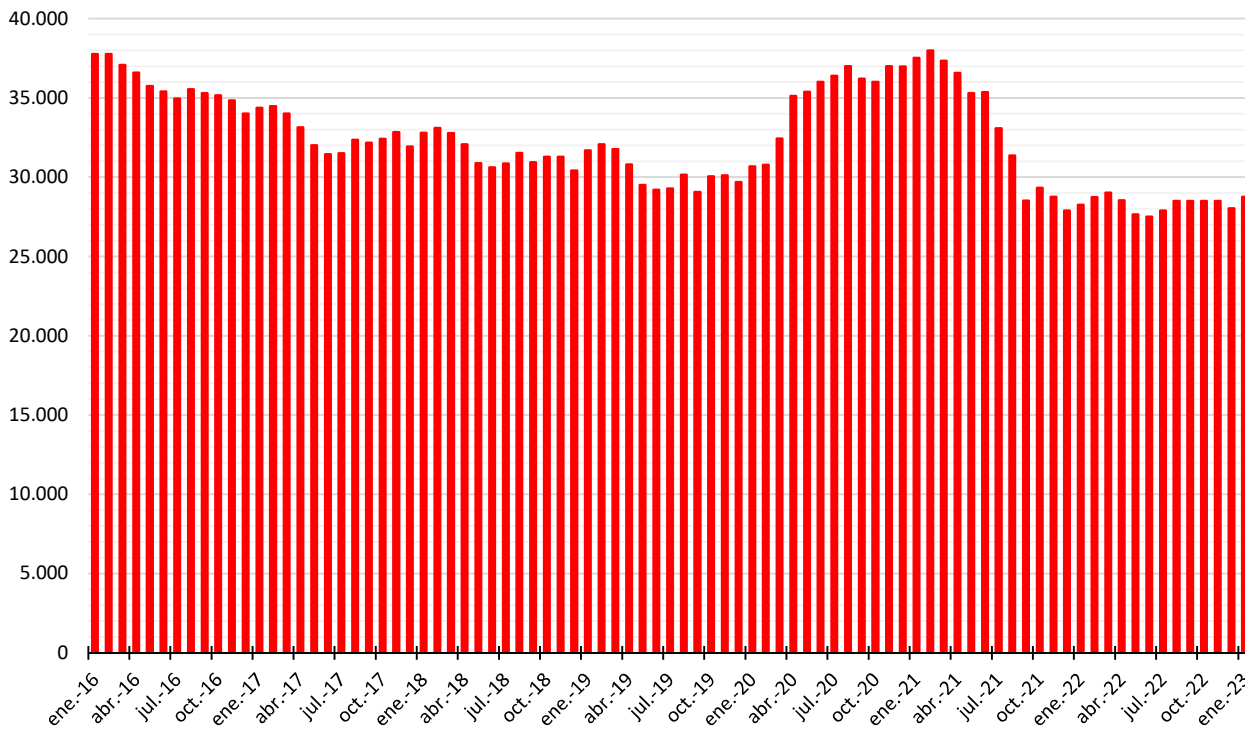
(Enero 2023)

Tasa de paro sobre PPA (%)

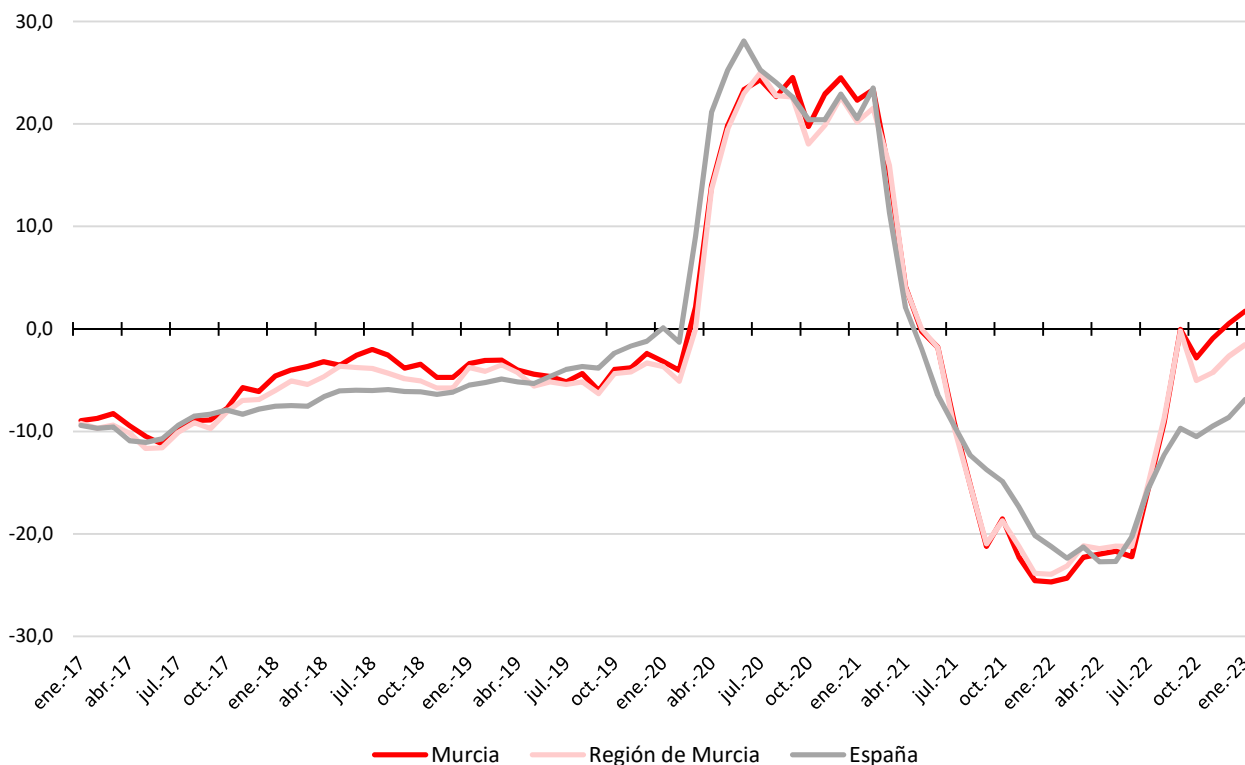
Parados totales: 28.756



Evolución mensual del paro registrado. Murcia. 2016-2023.



Evolución mensual de la tasa de variación interanual (%) del paro registrado. Murcia, Región de Murcia y España. 2016-2023.



Distribución y evolución del paro registrado, según perfiles sociodemográficos. Murcia.

	ene-23	dic-22	var(%) último mes	ene-22	var(%) 12 meses	%/total
Sexo						
Hombres	11.374	11.192	1,63	11.308	0,58	39,55
Mujeres	17.382	16.833	3,26	16.953	2,53	60,45
Edad						
Menos de 25 años	2.462	2.414	1,99	2.265	8,70	8,56
Entre 25 y 44 años	11.288	10.849	4,05	11.082	1,86	39,25
45 o más años	15.006	14.762	1,65	14.914	0,62	52,18
Nacionalidad						
Española	25.627	24.929	2,80	25.112	2,05	89,12
Extranjera UE/EEE	623	630	-1,11	647	-3,71	2,17
Extranjera fuera UE/EEE	2.506	2.466	1,62	2.502	0,16	8,71
Sector actividad						
Agrario	728	729	-0,14	902	-19,29	2,53
Industria	2.507	2.530	-0,91	2.430	3,17	8,72
Construcción	2.198	2.195	0,14	2.313	-4,97	7,64
Servicios	20.718	19.935	3,93	20.175	2,69	72,05
Sin actividad previa	2.605	2.636	-1,18	2.441	6,72	9,06
Nivel formativo						
Analfabetos	1.084	1.082	0,18	954	13,63	3,77
Primarios Incompletos	4.333	4.299	0,79	4.417	-1,90	15,07
Primarios Completos	3.006	2.960	1,55	3.058	-1,70	10,45
Secundarios F.P.	2.436	2.321	4,95	2.365	3,00	8,47
Secundarios Educ. General	12.962	12.653	2,44	12.927	0,27	45,08
Postsec. Técn. Prof. Super.	1.692	1.610	5,09	1.561	8,39	5,88
Postsec. 1er Ciclo	774	756	2,38	807	-4,09	2,69
Postsec. 2º Y 3er Ciclo	2.446	2.326	5,16	2.152	13,66	8,51
Postsec. Otros	23	18	27,78	20	15,00	0,08
TOTAL	28.756	28.025	2,61	28.261	1,75	100,00

El número de parados registrados se ha incrementado, en enero de 2023, en 731 personas (un 2,61 %) en el municipio de Murcia, lo que sitúa la cifra total en 28.756 personas. Tal aumento es habitual en este mes, siendo el sector servicios el principal responsable de este aumento, y ha alcanzado a todos los colectivos, salvo a los extranjeros UE.

En términos anuales, el desempleo aumenta en el municipio un 1,75%, lo que pone fin a una etapa de intensa disminución anual del paro, iniciada en mayo de 2021 y que ha permitido remitir los estragos causados por la pandemia; sin embargo, a nivel regional y nacional la reducción continúa, aunque con una clara desaceleración. Tal aumento ha sido generalizado por sexo y edad, aunque no respecto del resto de características, existiendo determinados colectivos que siguen su senda de reducción del desempleo; así mismo, a nivel sectorial, tanto el agrario como la construcción presentan intensas reducciones anuales.

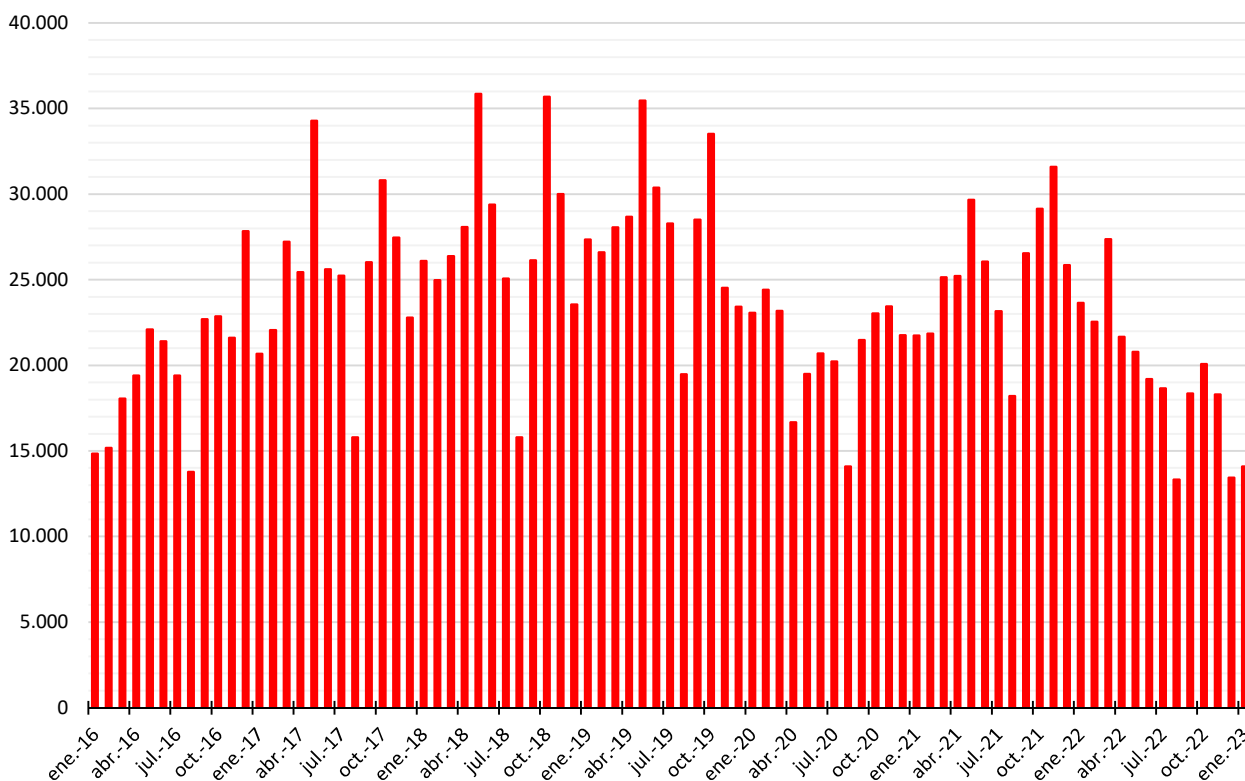
Las distintas variaciones mensuales y anuales no alteran el perfil de la persona desempleada del municipio: mujer, de 45 o más años, de nacionalidad española, vinculada al sector servicios y con estudios secundarios de Educación General.

CONTRATOS REGISTRADOS

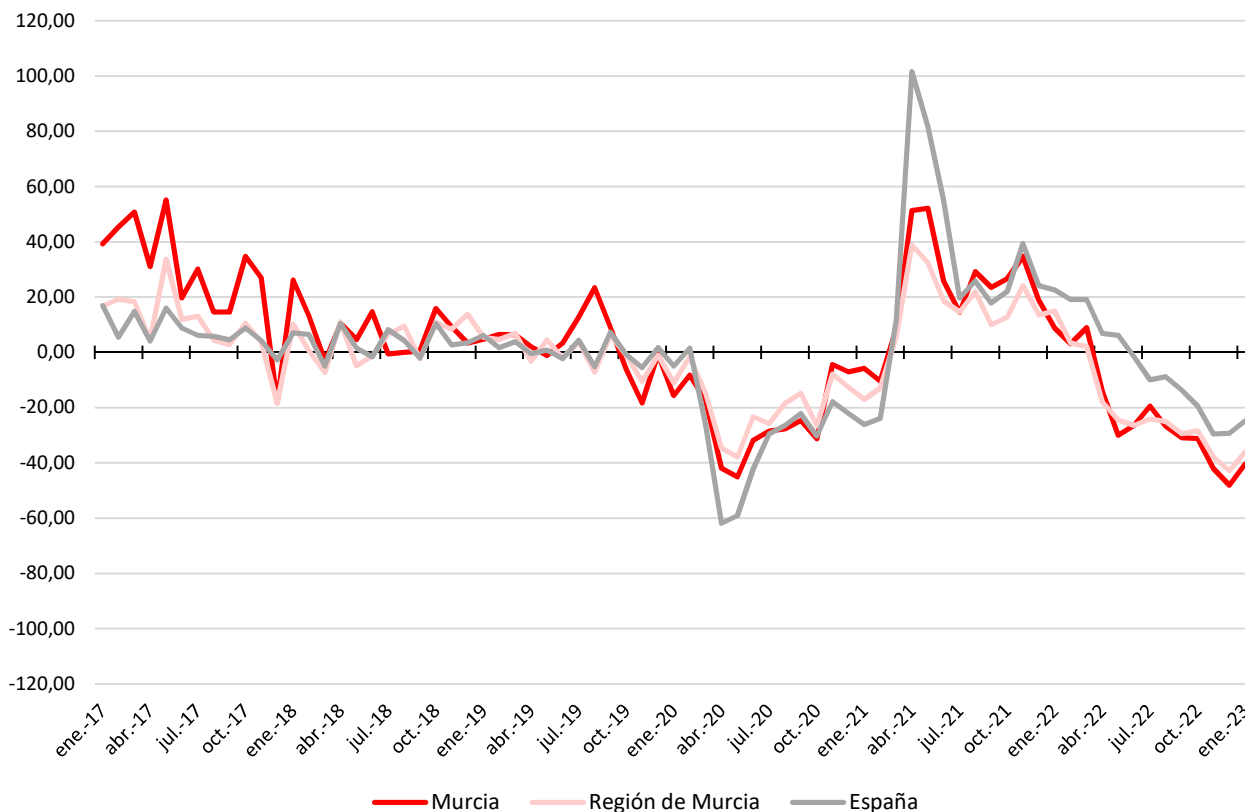
Contratos totales: 14.093

(Enero 2023)

Evolución mensual del número de contratos registrados. Murcia. 2016-2023.



Evolución mensual de la tasa de variación interanual (%) de la contratación registrada. Murcia, Región de Murcia y España. 2016-2023.



Distribución y evolución de los contratos registrados, según perfiles sociodemográficos. Murcia.

	ene-23	dic-22	var(%) último mes	ene-22	var(%) 12 meses	%/total
Sexo						
Hombres	8.579	7.524	14,02	15.343	-44,09	60,87
Mujeres	5.514	5.898	-6,51	8.293	-33,51	39,13
Edad						
Menos de 25 años	3.077	3.293	-6,56	4.472	-31,19	21,83
Entre 25 y 44 años	7.381	6.941	6,34	12.334	-40,16	52,37
45 o más años	3.635	3.188	14,02	6.830	-46,78	25,79
Nacionalidad						
Española	9.090	9.400	-3,30	13.204	-31,16	64,50
Extranjera UE/EEE	304	278	9,35	540	-43,70	2,16
Extranjera fuera UE/EEE	4.699	3.744	25,51	9.892	-52,50	33,34
Sector actividad						
Agrario	3.509	2.491	40,87	9.294	-62,24	24,90
Industria	1.412	1.102	28,13	2.165	-34,78	10,02
Construcción	796	550	44,73	723	10,10	5,65
Servicios	8.376	9.279	-9,73	11.454	-26,87	59,43
Nivel formativo						
Analfabetos	1.583	1.683	-5,94	4.808	-67,08	11,23
Primarios Incompletos	1.246	1.210	2,98	5.245	-76,24	8,84
Primarios Completos	4.156	3.221	29,03	4.390	-5,33	29,49
Secundarios F.P.	430	570	-24,56	744	-42,20	3,05
Secundarios Educ. General	5.137	5.193	-1,08	6.222	-17,44	36,45
Postsec. Técn. Prof. Super.	351	323	8,67	520	-32,50	2,49
Postsec. 1er Ciclo	168	137	22,63	252	-33,33	1,19
Postsec. 2º Y 3er Ciclo	887	937	-5,34	1.309	-32,24	6,29
Postsec. Otros	95	96	-1,04	114	-16,67	0,67
Desconocido	40	52	-23,08	32	25,00	0,28
Modalidad						
Indefinidos	7.502	6.258	19,88	3.081	143,49	53,23
Temporales	6.591	7.164	-8,00	20.555	-67,93	46,77
TOTAL	14.093	13.422	5,00	23.636	-40,37	100,00

El número de contratos formalizados en el municipio de Murcia en diciembre es de 14.093, lo que supone un aumento mensual del 5,00%. Tal aumento no ha sido generalizado, pues no ha beneficiado ni a las mujeres, ni a los menores de 25 años, ni a los nacionales españoles. Tampoco ha alcanzado al sector servicios, ni a determinados niveles formativos, como analfabetos, secundarios o postsecundarios de 2º y 3er ciclo. No obstante, un mes más, lo que principalmente caracteriza la contratación es la intensidad de la contratación indefinida, que nuevamente supera a la temporal.

En términos anuales, la disminución de la contratación continúa, superando el 40%, y alcanza a todos los colectivos, no existiendo más excepción que la modalidad: el número de contratos indefinidos ha aumentado más del 140%.

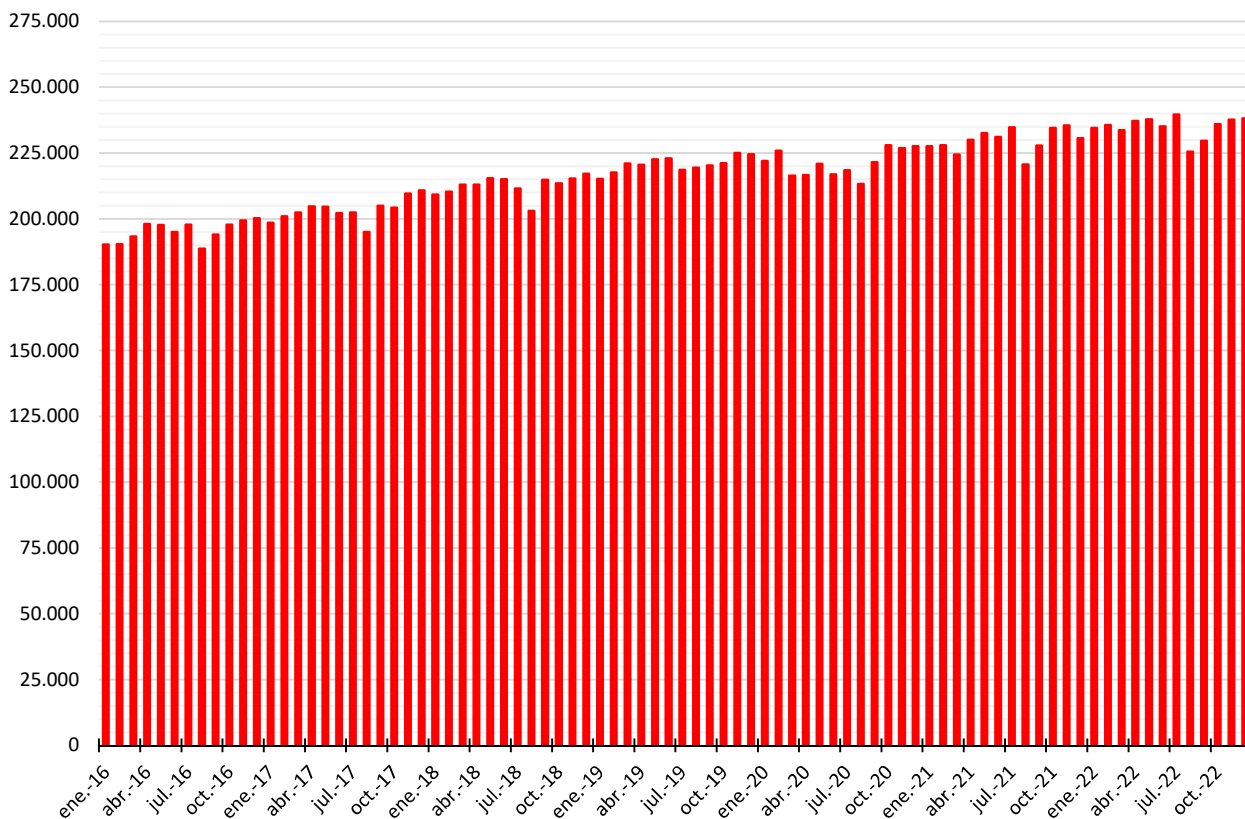
Así, la reforma laboral de diciembre de 2021 ha dado lugar a un proceso de intensa estabilización del empleo, lo que ha reducido la rotación y, consecuentemente, las necesidades de contratación.

TRABAJADORES AFILIADOS

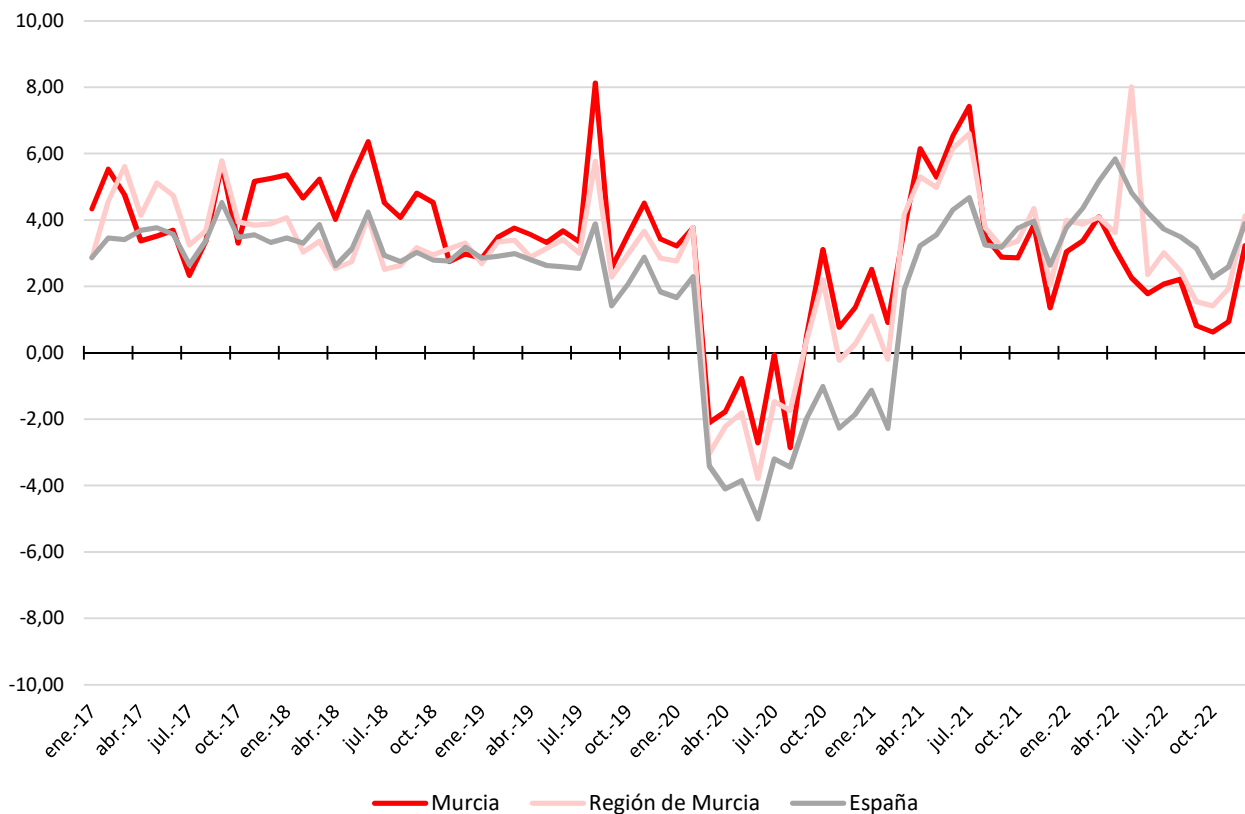
Trabajadores/as afiliados/as: 238.082

(Diciembre 2022)

Evolución mensual del número de trabajadores afiliados a la TGSS. Murcia. 2016-2023.



Evolución mensual de la tasa de variación interanual (%) del número de trabajadores afiliados a la TGSS. Murcia, Región de Murcia y España. 2016-2023.



Distribución y evolución de los trabajadores afiliados según régimen. Murcia.

	dic-22	nov- 22	var(%) último mes	dic-21	var(%) 12 meses	%/total
Régimen de afiliación						
General (*)	194.945	194.742	0,10	187.326	4,07	82,62
RG-S.E. Agrario	6.721	6.610	1,68	6.716	0,07	2,85
RG-S.E. Hogar	5.414	5.382	0,59	5.539	-2,26	2,29
R.E. Mar	24	24	0,00	25	-4,00	0,01
R.E. Autónomos	30.978	30.945	0,11	31.036	-0,19	13,13
TOTAL	238.082	237.703	0,16	230.642	3,23	100,91

(*) No incluye S.E. Agrario ni S.E. Hogar, Sistemas Especiales integrados en el Régimen General desde 2012.

En el mes de diciembre, al que se refiere la información relativa a los trabajadores afiliados, se registra un ligero incremento del 0,16% respecto de noviembre, lo que supone 379 personas más. Este aumento es generalizado, y especialmente relevante en el RG-S.E. Agrario.

Muy superior es el incremento en términos anuales (3,23%), lo que parece fortalecer la expansión anual del empleo registrada meses atrás, siguiendo un perfil muy similar al del conjunto regional y nacional. Este incremento se concentra, casi exclusivamente, en el Régimen general.



Ayuntamiento
de Murcia



Cátedra en Agenda Urbana y
Desarrollo Estratégico Local

Fuentes de información:

