



Ayuntamiento
de Murcia



Cátedra en Agenda Urbana y
Desarrollo Estratégico Local



Murcia
EMPLEA



PLAN DE
EMPLEO Y
PROMOCIÓN
ECONÓMICA

PLAN MUNICIPAL DE EMPLEO Y PROMOCIÓN ECONÓMICA 2021-2023



BOLETÍN MENSUAL DE ESTADÍSTICAS LABORALES

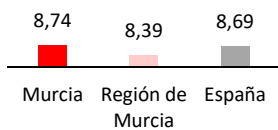
Junio de 2023

PARO REGISTRADO

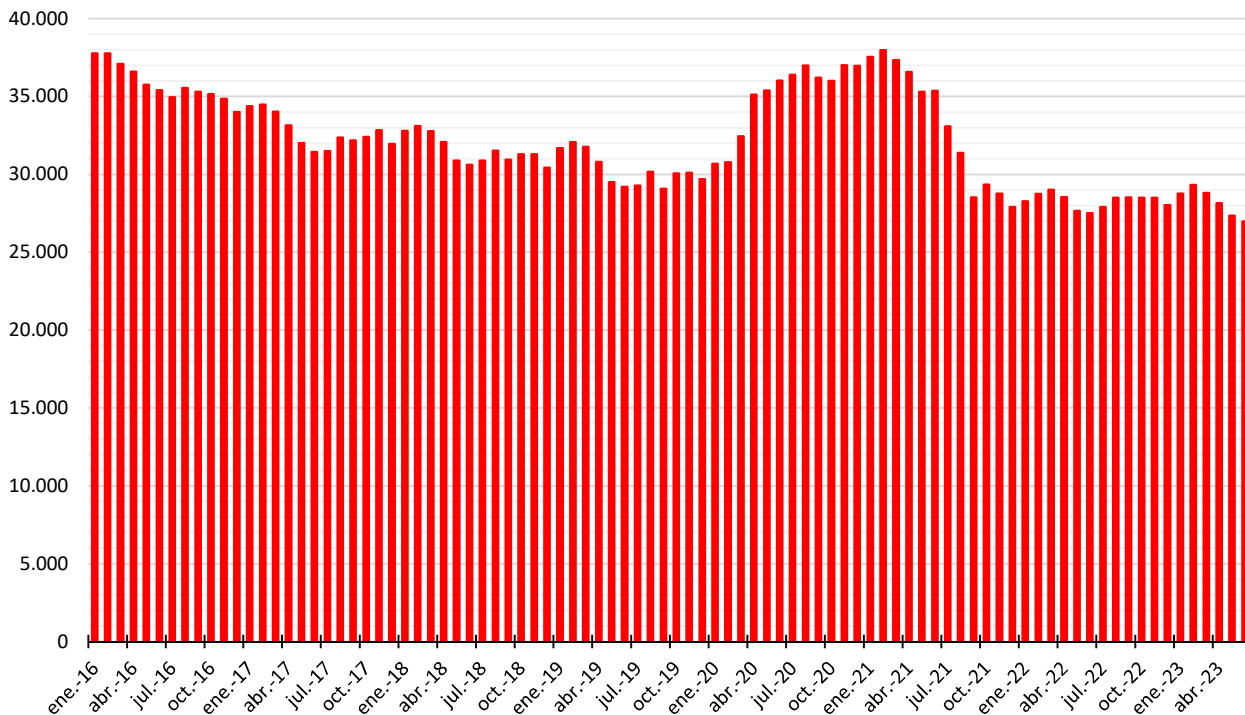
(Junio 2023)

Tasa de paro sobre PPA (%)

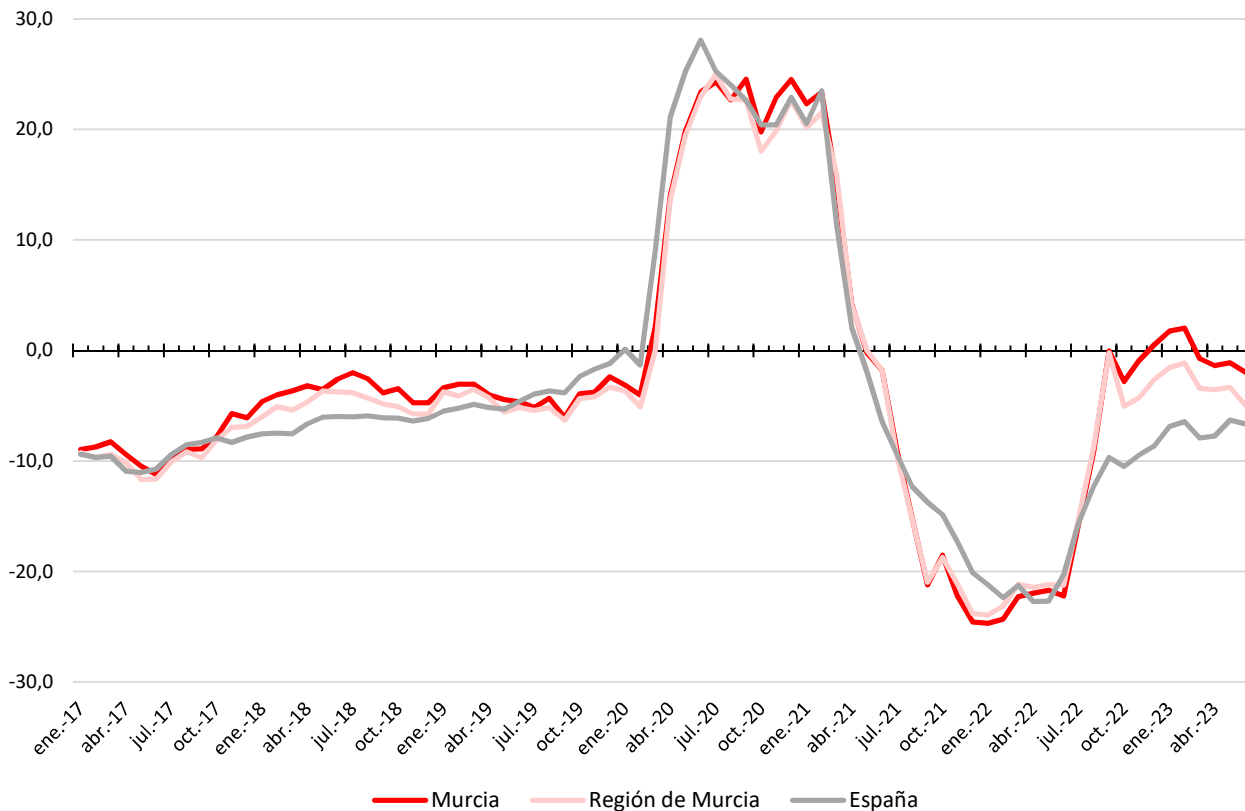
Parados totales: 26.961



Evolución mensual del paro registrado. Murcia. 2016-2023.



Evolución mensual de la tasa de variación interanual (%) del paro registrado. Murcia, Región de Murcia y España. 2016-2023.



Distribución y evolución del paro registrado, según perfiles sociodemográficos. Murcia.

	jun-23	may-23	var(%) último mes	jun-22	var(%) 12 meses	%/total
Sexo						
Hombres	10.676	10.754	-0,73	10.921	-2,24	39,60
Mujeres	16.285	16.579	-1,77	16.578	-1,77	60,40
Edad						
Menos de 25 años	2.290	2.277	0,57	2.141	6,96	8,49
Entre 25 y 44 años	10.211	10.422	-2,02	10.889	-6,23	37,87
45 o más años	14.460	14.634	-1,19	14.469	-0,06	53,63
Nacionalidad						
Española	24.067	24.430	-1,49	24.439	-1,52	89,27
Extranjera UE/EEE	572	583	-1,89	640	-10,63	2,12
Extranjera fuera UE/EEE	2.322	2.320	0,09	2.420	-4,05	8,61
Sector actividad						
Agrario	677	676	0,15	824	-17,84	2,51
Industria	2.311	2.315	-0,17	2.415	-4,31	8,57
Construcción	2.063	2.087	-1,15	2.137	-3,46	7,65
Servicios	19.247	19.623	-1,92	19.639	-2,00	71,39
Sin actividad previa	2.663	2.632	1,18	2.484	7,21	9,88
Nivel formativo						
Analfabetos	1.105	1.077	2,60	1.027	7,59	4,10
Primarios Incompletos	3.912	4.008	-2,40	4.445	-11,99	14,51
Primarios Completos	2.933	2.961	-0,95	2.901	1,10	10,88
Secundarios F.P.	2.363	2.415	-2,15	2.231	5,92	8,76
Secundarios Educ. General	12.251	12.424	-1,39	12.376	-1,01	45,44
Postsec. Técn. Prof. Super.	1.584	1.624	-2,46	1.524	3,94	5,88
Postsec. 1er Ciclo	697	709	-1,69	774	-9,95	2,59
Postsec. 2º y 3er Ciclo	2.094	2.092	0,10	2.202	-4,90	7,77
Postsec. Otros	22	23	-4,35	19	15,79	0,08
TOTAL	26.961	27.333	-1,36	27.499	-1,96	100,00

Por cuarto mes consecutivo, en junio de 2023 se reduce el número de parados registrados en el municipio de Murcia un 1,36% respecto del mes anterior, situándose la cifra total en 26.961 personas. Tal disminución es habitual en este mes, habiendo alcanzado a casi todos los colectivos, salvo a los menores de 25 años, los extranjeros de fuera de la UE, del sector agrario o sin actividad previa, y analfabetos.

En términos anuales, el desempleo disminuye en el municipio casi un 2%, cifra muy inferior a la regional y a la nacional, pero que permite mantener la tendencia de reducción anual del paro, que se había visto truncada en los primeros meses de 2023. Tal caída ha alcanzado a casi todos los colectivos, con la excepción de los jóvenes, las personas sin actividad previa, los analfabetos y los que tienen estudios Primarios Completos, Secundarios F.P., Postsec. Técn. Prof. Super. y Postsec. Otros.

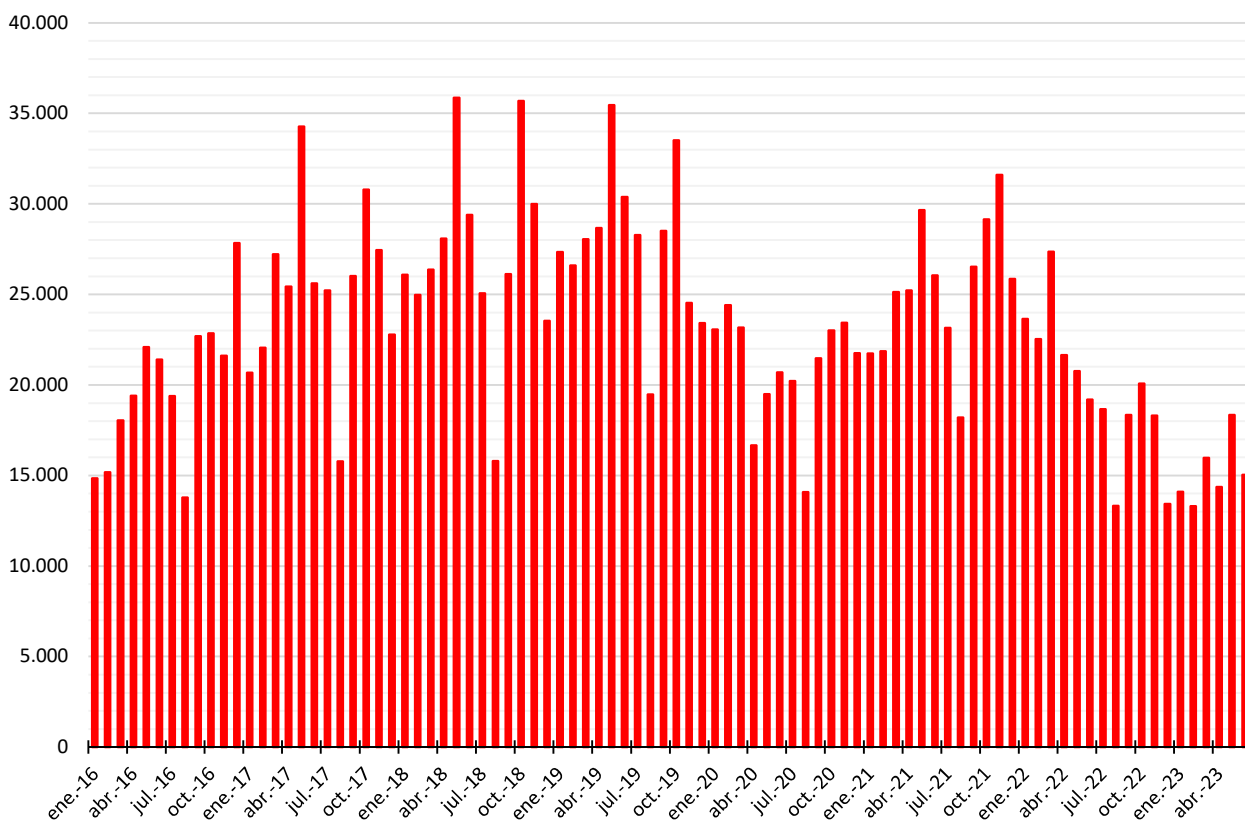
Las distintas variaciones mensuales y anuales no alteran el perfil de la persona desempleada del municipio: mujer, de 45 o más años, de nacionalidad española, vinculada al sector servicios y con estudios Secundarios de Educación General.

CONTRATOS REGISTRADOS

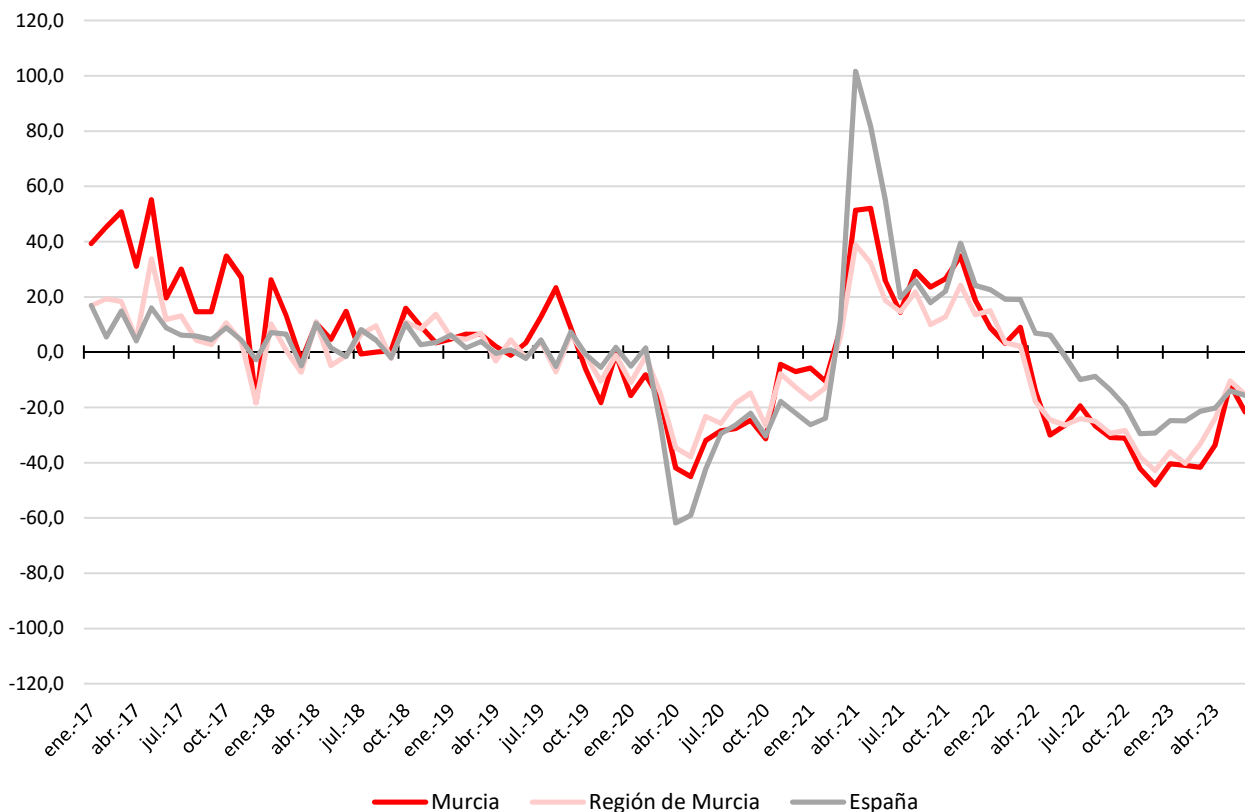
Contratos totales: 15.040

(Junio 2023)

Evolución mensual del número de contratos registrados. Murcia. 2016-2023.



Evolución mensual de la tasa de variación interanual (%) de la contratación registrada. Murcia, Región de Murcia y España. 2016-2023.



Distribución y evolución de los contratos registrados, según perfiles sociodemográficos. Murcia.

	jun-23	may-23	var(%) último mes	jun-22	var(%) 12 meses	%/total
Sexo						
Hombres	8.571	10.918	-21,50	11.267	-23,93	56,99
Mujeres	6.469	7.418	-12,79	7.914	-18,26	43,01
Edad						
Menos de 25 años	4.409	4.391	0,41	4.985	-11,55	29,32
Entre 25 y 44 años	7.250	9.283	-21,90	9.532	-23,94	48,20
45 o más años	3.381	4.662	-27,48	4.664	-27,51	22,48
Nacionalidad						
Española	10.841	11.422	-5,09	13.151	-17,57	72,08
Extranjera UE/EEE	321	443	-27,54	427	-24,82	2,13
Extranjera fuera UE/EEE	3.878	6.471	-40,07	5.603	-30,79	25,78
Sector actividad						
Agrario	2.593	5.156	-49,71	4.333	-40,16	17,24
Industria	1.138	1.428	-20,31	1.528	-25,52	7,57
Construcción	736	776	-5,15	900	-18,22	4,89
Servicios	10.573	10.976	-3,67	12.420	-14,87	70,30
Nivel formativo						
Analfabetos	1.824	2.404	-24,13	2.319	-21,35	12,13
Primarios Incompletos	1.352	1.753	-22,88	1.775	-23,83	8,99
Primarios Completos	3.700	5.822	-36,45	5.576	-33,64	24,60
Secundarios F.P.	734	560	31,07	698	5,16	4,88
Secundarios Educ. General	5.732	6.092	-5,91	6.849	-16,31	38,11
Postsec. Técn. Prof. Super.	489	392	24,74	530	-7,74	3,25
Postsec. 1er Ciclo	210	195	7,69	236	-11,02	1,40
Postsec. 2º y 3er Ciclo	844	966	-12,63	984	-14,23	5,61
Postsec. Otros	138	107	28,97	169	-18,34	0,92
Desconocido	17	45	-62,22	45	-62,22	0,11
Modalidad						
Indefinidos	7.996	10.322	-22,53	10.493	-23,80	53,16
Temporales	7.044	8.014	-12,10	8.688	-18,92	46,84
TOTAL	15.040	18.336	-17,98	19.181	-21,59	100,00

El número de contratos formalizados en el municipio de Murcia en junio de 2023 es de 15.040, lo que supone una intensa reducción respecto del mes anterior, cercana al 18%. Tal disminución ha alcanzado a casi todos los colectivos, con la salvedad de los jóvenes, quienes tienen estudios Secundarios F.P., Postsec. Técn. Prof. Super., Postsec. 1er Ciclo o Postsec. Otros. No obstante, un mes más, lo que principalmente caracteriza la contratación es el elevado número de indefinidos, que nuevamente superan a los temporales; de esta manera, en los últimos 12 meses, se han formalizado casi de 105.000 contratos indefinidos en el municipio, y más de 50.000 en lo que va de año, lo que supone un hito en la consolidación de empleo fijo.

En términos anuales, la disminución de la contratación vuelve a repuntar, siendo más intensa en el municipio que en el conjunto regional y nacional, sin que ningún colectivo ni sector se libere de ella: solo las personas con estudios Secundarios F.P. presentan crecimiento anual en la contratación.

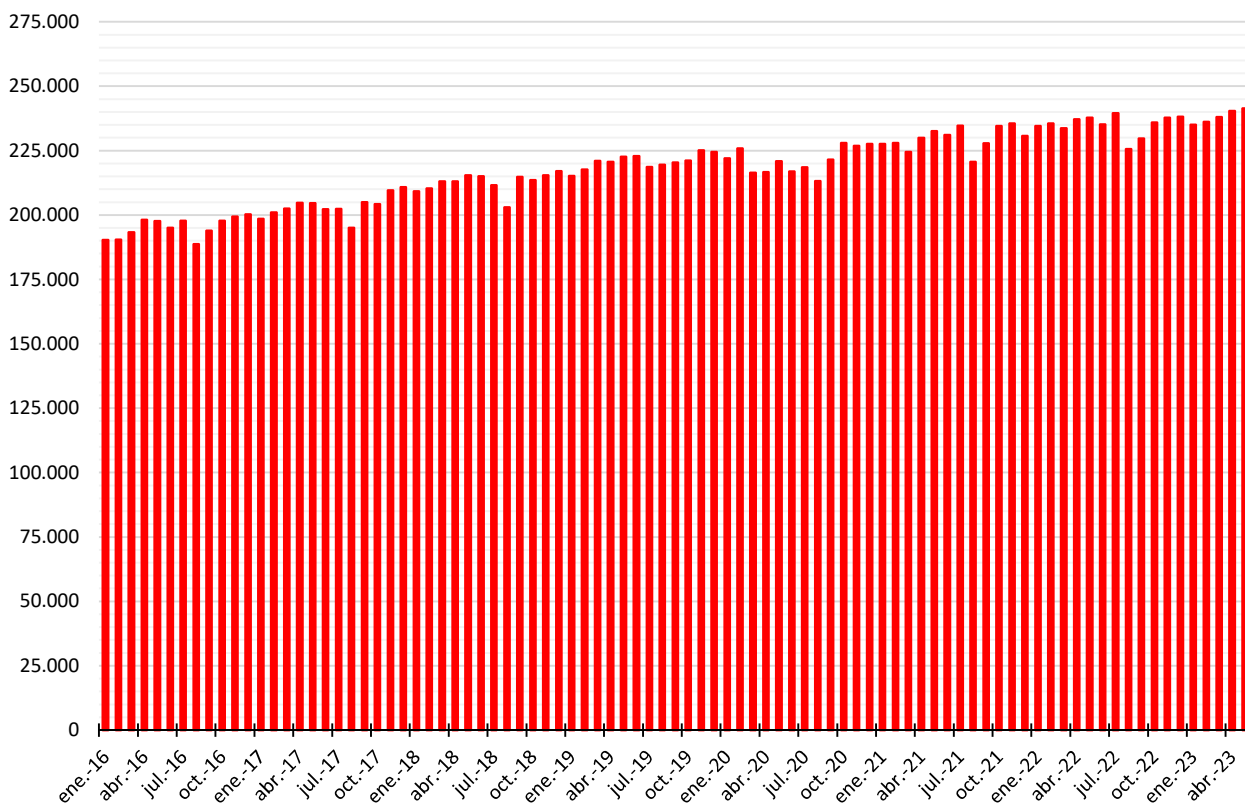
Con la excepción de la modalidad, que ha pasado a ser mayoritariamente indefinida, el perfil del contratado sigue siendo el de un hombre, de entre 25 y 44 años, de nacionalidad española, vinculado al sector servicios y con estudios Secundarios de Educación General.

TRABAJADORES AFILIADOS

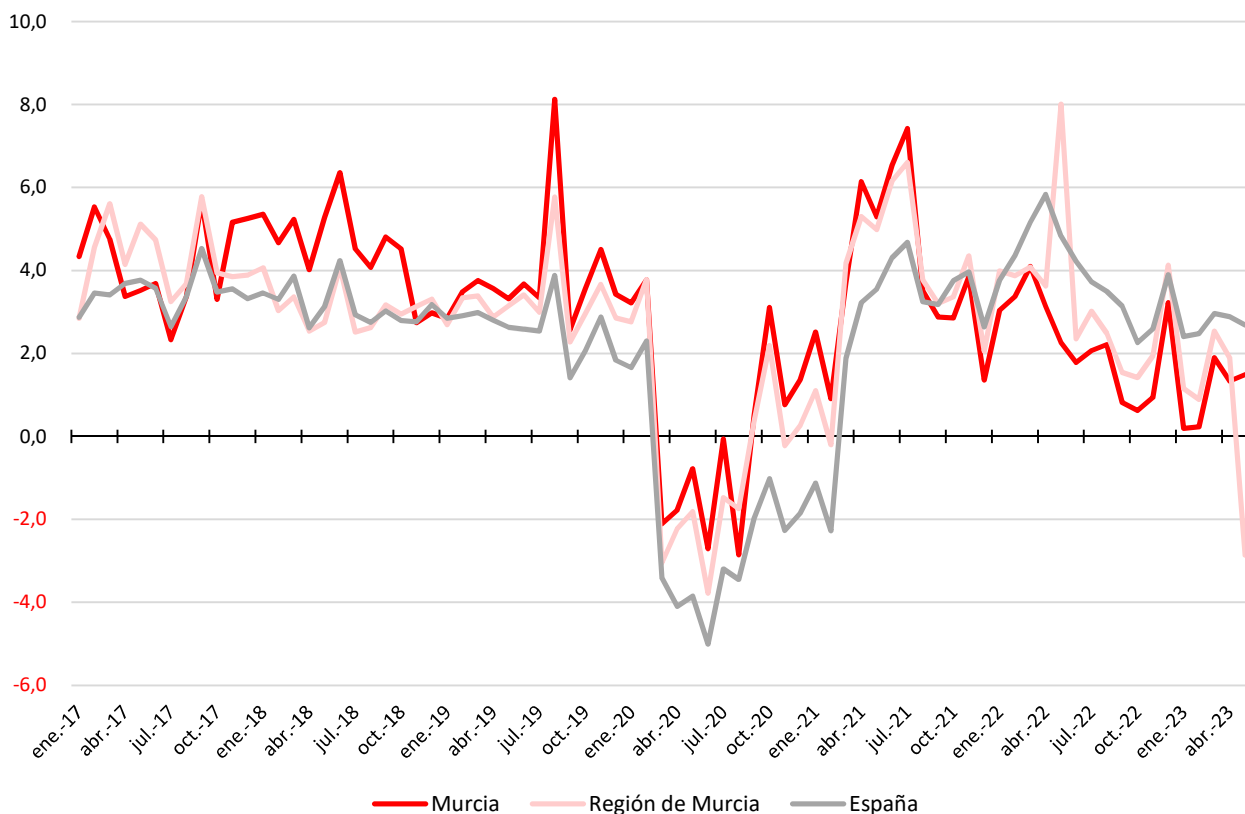
Trabajadores/as afiliados/as: 241.303

(Mayo 2023)

Evolución mensual del número de trabajadores afiliados a la TGSS. Murcia. 2016-2023.



Evolución mensual de la tasa de variación interanual (%) del número de trabajadores afiliados a la TGSS. Murcia, Región de Murcia y España. 2016-2023.



Distribución y evolución de los trabajadores afiliados según régimen. Murcia.

	may-23	abr-23	var(%) último mes	may-22	var(%) 12 meses	%/total
Régimen de afiliación						
General (*)	196.379	196.441	-0,03	192.471	2,03	81,38
RG-S.E. Agrario	8.439	7.229	16,74	8.633	-2,25	3,50
RG-S.E. Hogar	5.498	5.522	-0,43	5.456	0,77	2,28
R.E. Mar	34	29	17,24	47	-27,66	0,01
R.E. Autónomos	30.953	31.091	-0,44	31.149	-0,63	12,83
TOTAL	241.303	240.312	0,41	237.756	1,49	100,00

(*) No incluye S.E. Agrario ni S.E. Hogar, Sistemas Especiales integrados en el Régimen General desde 2012.

En el mes de mayo, al que se refiere la información relativa a los trabajadores afiliados, se registra un ligero aumento, del 0,41%, pero que supone casi 1.000 personas afiliadas más, lo que permite, por segundo mes consecutivo, alcanzar el mayor número de trabajadores afiliados de la historia del municipio, superando las 241.000 personas. Tal aumento se ha concentrado en el RG-S.E. Agrario y en el R.E. Mar.

En términos anuales, la afiliación también aumenta (1,49%), lo que permite mantener la expansión anual del empleo que, con la salvedad de los meses de mayor restricción de la actividad debido a la COVID-19, caracteriza el periodo analizado (2016-2023). Este incremento se concentra, sobre todo, en el Régimen General.



Fuentes de información:

