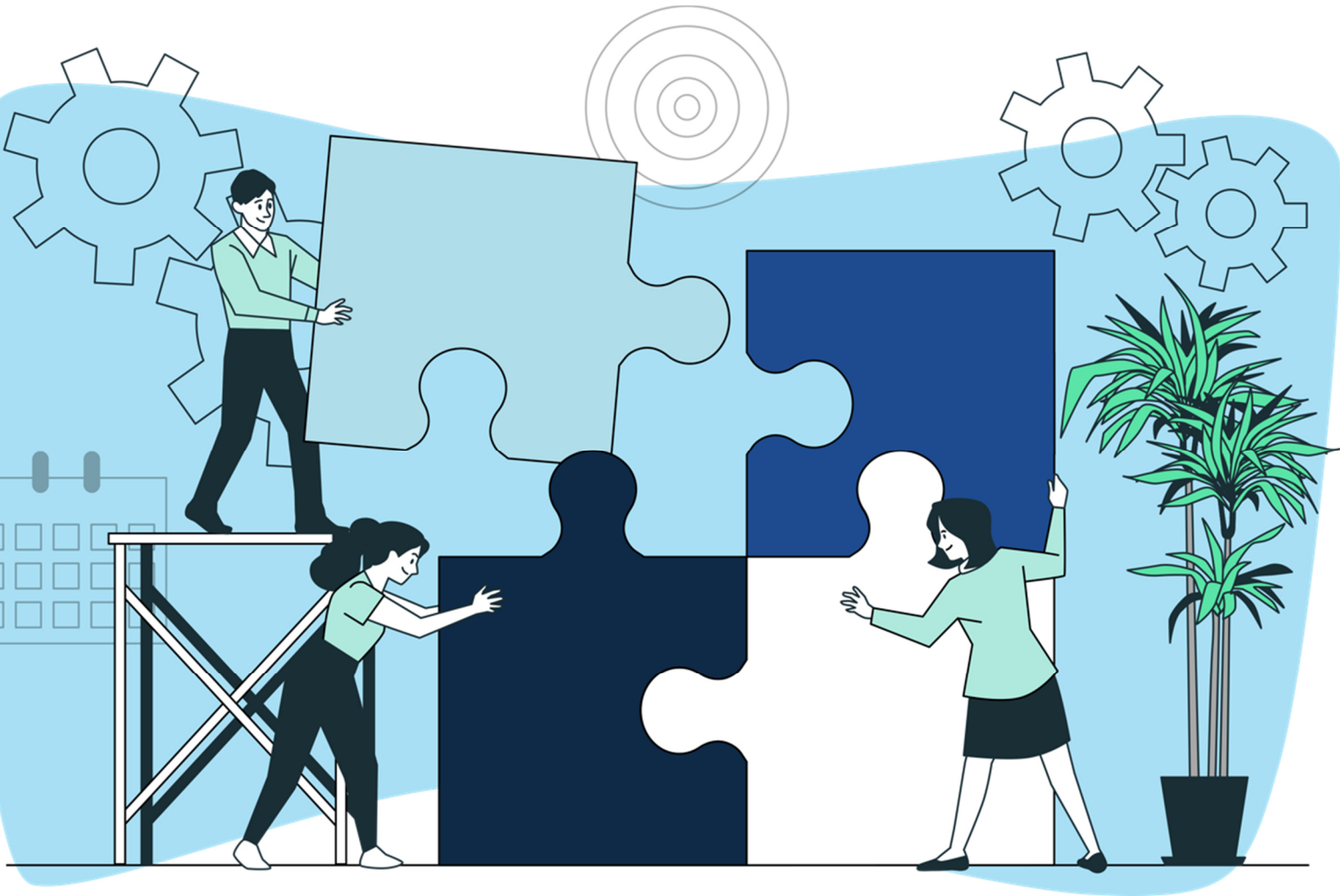




Ayuntamiento  
de Murcia



# BOLETÍN MENSUAL DE ESTADÍSTICAS LABORALES

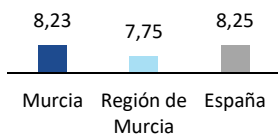
Julio de 2024

# PARO REGISTRADO

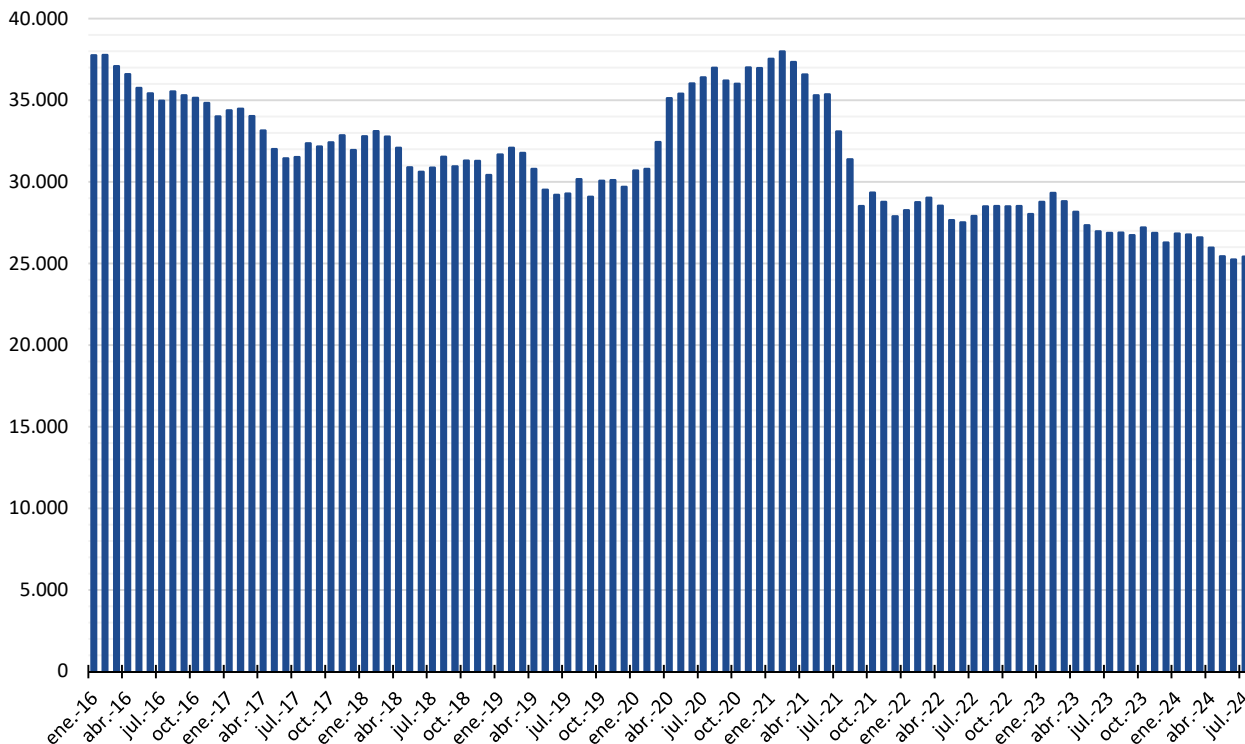
(Julio 2024)

Tasa de paro sobre PPA (%)

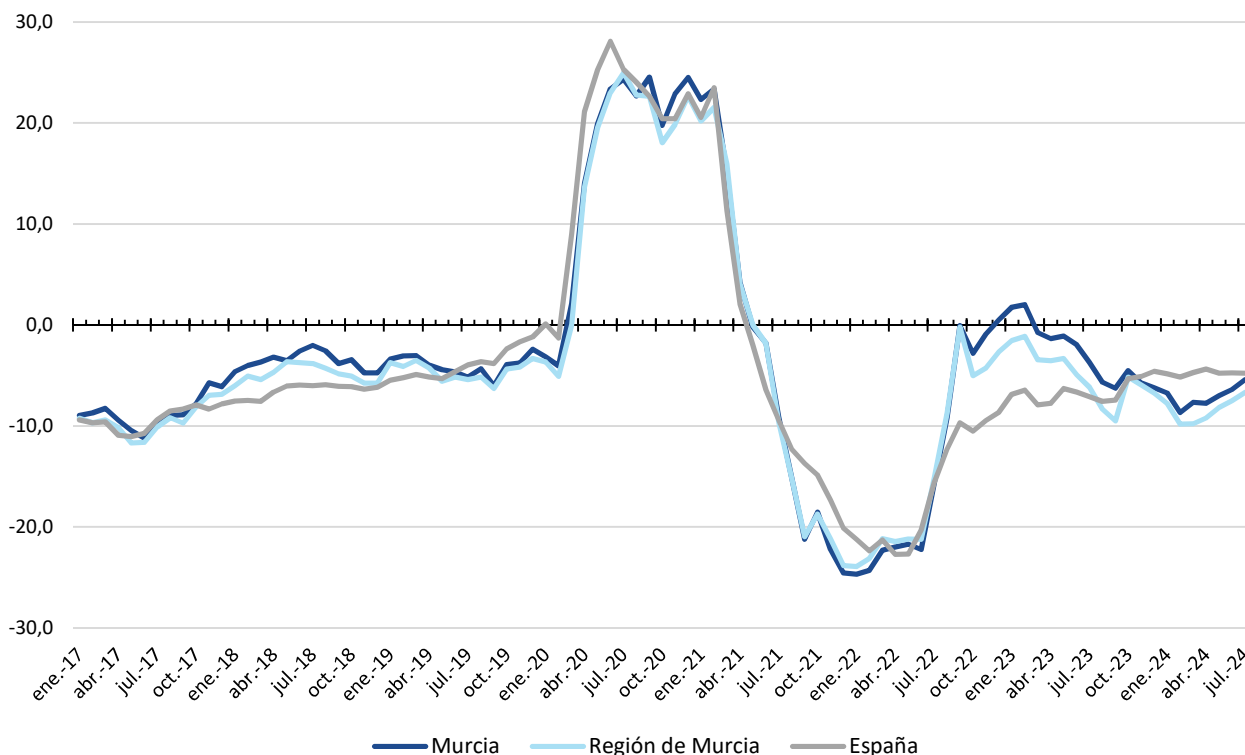
Parados totales: 25.407



Evolución mensual del paro registrado. Murcia. 2016-2024.



Evolución mensual de la tasa de variación interanual (%) del paro registrado. Murcia, Región de Murcia y España. 2016-2024.



**Distribución y evolución del paro registrado, según perfiles sociodemográficos. Murcia.**

	jul-24	jun-24	var(%) último mes	jul-23	var(%) 12 meses	%/total
<b>Sexo</b>						
Hombres	10.171	10.024	1,47	10.666	-4,64	40,03
Mujeres	15.236	15.214	0,14	16.198	-5,94	59,97
<b>Edad</b>						
Menos de 25 años	2.237	2.146	4,24	2.266	-1,28	8,80
Entre 25 y 44 años	9.334	9.197	1,49	10.230	-8,76	36,74
45 o más años	13.836	13.895	-0,42	14.368	-3,70	54,46
<b>Nacionalidad</b>						
Española	22.624	22.528	0,43	24.022	-5,82	89,05
Extranjera UE/EEE	560	572	-2,10	589	-4,92	2,20
Extranjera fuera UE/EEE	2.223	2.138	3,98	2.253	-1,33	8,75
<b>Sector actividad</b>						
Agrario	596	560	6,43	669	-10,91	2,35
Industria	2.173	2.160	0,60	2.270	-4,27	8,55
Construcción	1.976	1.978	-0,10	2.100	-5,90	7,78
Servicios	18.242	18.126	0,64	19.193	-4,95	71,80
Sin actividad previa	2.420	2.414	0,25	2.632	-8,05	9,52
<b>Nivel formativo</b>						
Analfabetos	1.371	1.272	7,78	1.091	25,66	5,40
Primarios Incompletos	3.490	3.458	0,93	3.878	-10,01	13,74
Primarios Completos	2.748	2.744	0,15	2.909	-5,53	10,82
Secundarios F.P.	2.105	2.269	-7,23	2.238	-5,94	8,29
Secundarios Educ. General	11.340	11.406	-0,58	12.105	-6,32	44,63
Postsec. Técn. Prof. Super.	1.523	1.519	0,26	1.516	0,46	5,99
Postsec. 1er Ciclo	632	608	3,95	728	-13,19	2,49
Postsec. 2º y 3er Ciclo	2.182	1.947	12,07	2.377	-8,20	8,59
Postsec. Otros	16	15	6,67	22	-27,27	0,06
<b>TOTAL</b>	<b>25.407</b>	<b>25.238</b>	<b>0,67</b>	<b>26.864</b>	<b>-5,42</b>	<b>100,00</b>

El número de parados registrados en el municipio de Murcia ha crecido ligeramente en julio (0,67%), alcanzando la cifra de 25.407 personas, lo que suele ser habitual en este mes, debido a la finalización de determinadas actividades agrarias o de servicios. Así, este aumento ha alcanzado, en general, a todos los colectivos y sectores, presentando solo algunas excepciones: mayores de 45 años, extranjeros de la UE, con estudios secundarios y construcción.

Sin embargo, en términos anuales, se mantiene la tendencia de reducción del paro que caracteriza este periodo (con la excepción de la crisis de la COVID-19), con una disminución muy intensa, del 5,42%, algo menor a la registrada a nivel regional, pero por encima de la cifra nacional. Tal caída ha alcanzado a todos los sectores y colectivos, con la única excepción de los analfabetos.

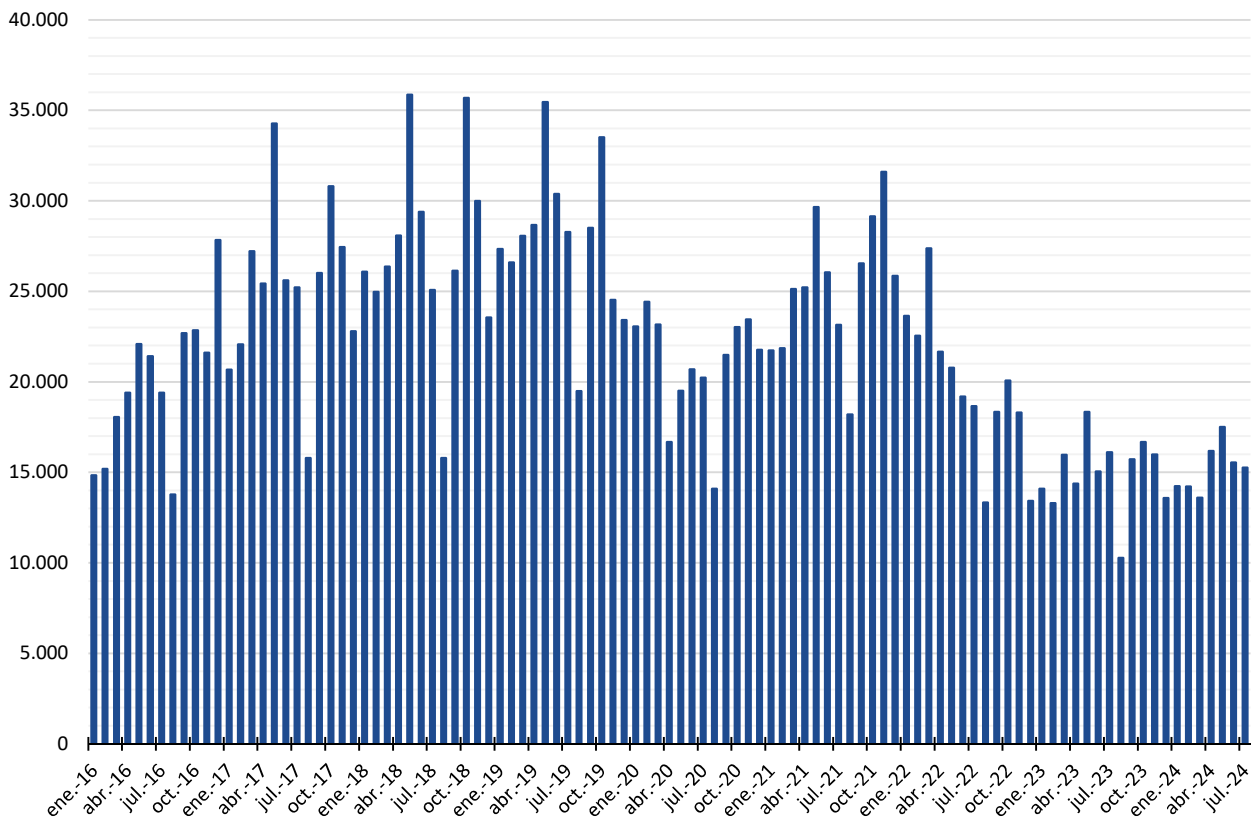
Las distintas variaciones mensuales y anuales no alteran el perfil de la persona desempleada del municipio: mujer, de 45 o más años, de nacionalidad española, vinculada al sector servicios y con estudios Secundarios de Educación General.

# CONTRATOS REGISTRADOS

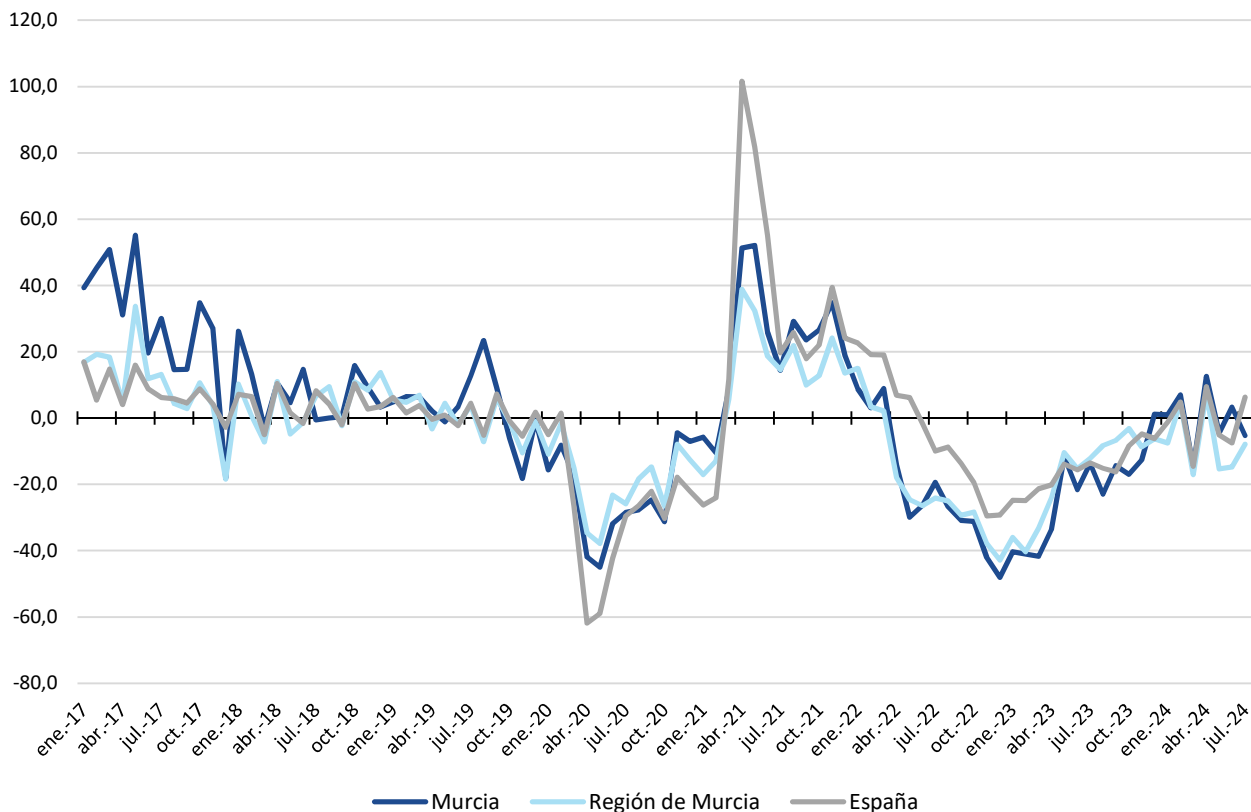
Contratos totales: 15.249

(Julio 2024)

Evolución mensual del número de contratos registrados. Murcia. 2016-2024.



Evolución mensual de la tasa de variación interanual (%) de la contratación registrada. Murcia, Región de Murcia y España. 2016-2024.



**Distribución y evolución de los contratos registrados, según perfiles sociodemográficos. Murcia.**

	jul-24	jun-24	var(%) último mes	jul-23	var(%) 12 meses	%/total
<b>Sexo</b>						
Hombres	8.337	9.097	-8,35	9.360	-10,93	54,67
Mujeres	6.912	6.432	7,46	6.738	2,58	45,33
<b>Edad</b>						
Menos de 25 años	5.176	4.531	14,24	5.085	1,79	33,94
Entre 25 y 44 años	6.731	7.284	-7,59	7.408	-9,14	44,14
45 o más años	3.342	3.714	-10,02	3.605	-7,30	21,92
<b>Nacionalidad</b>						
Española	11.575	10.511	10,12	11.737	-1,38	75,91
Extranjera UE/EEE	279	258	8,14	307	-9,12	1,83
Extranjera fuera UE/EEE	3.395	4.760	-28,68	4.054	-16,26	22,26
<b>Sector actividad</b>						
Agrario	1.786	3.687	-51,56	1.952	-8,50	11,71
Industria	1.786	1.212	47,36	1.340	33,28	11,71
Construcción	822	667	23,24	859	-4,31	5,39
Servicios	10.855	9.963	8,95	11.947	-9,14	71,18
<b>Nivel formativo</b>						
Analfabetos	1.554	1.291	20,37	1.534	1,30	10,19
Primarios Incompletos	884	1.208	-26,82	972	-9,05	5,80
Primarios Completos	3.898	5.145	-24,24	4.819	-19,11	25,56
Secundarios F.P.	722	529	36,48	692	4,34	4,73
Secundarios Educ. General	6.419	5.876	9,24	6.411	0,12	42,09
Postsec. Técn. Prof. Super.	518	391	32,48	557	-7,00	3,40
Postsec. 1er Ciclo	187	151	23,84	170	10,00	1,23
Postsec. 2º y 3er Ciclo	913	846	7,92	801	13,98	5,99
Postsec. Otros	131	80	63,75	110	19,09	0,86
Desconocido	23	12	91,67	32	-28,13	0,15
<b>Modalidad</b>						
Indefinidos	7.126	8.991	-20,74	8.228	-13,39	46,73
Temporales	8.123	6.538	24,24	7.870	3,21	53,27
<b>TOTAL</b>	15.249	15.529	-1,80	16.098	-5,27	100,00

En julio, en el municipio de Murcia se han formalizado 15.249 contratos, lo que suponen una ligera disminución respecto del mes anterior (1,80%). Tal reducción ha sido desigual según las características, afectando a los hombres, a los mayores de 25 años -sobre todo a los de más de 45-, y a los extranjeros de fuera de la UE; por formación, incidiendo en las personas con menor nivel de estudios; por sectores, concentrándose en la Agricultura; y por modalidad, siendo los indefinidos los que disminuyen.

En términos anuales, la reducción ha sido más fuerte, del 5,27%, aunque inferior a la cifra regional; lo contrario a lo sucedido a nivel nacional, donde la contratación ha crecido. Esta disminución anual, sin embargo, no ha afectado a todos los grupos, aumentando la contratación en las mujeres, los jóvenes, el sector Industrial y personas con estudios altos. A diferencia de lo sucedido en meses anteriores, en este caso, la reducción se concentra en los contratos indefinidos.

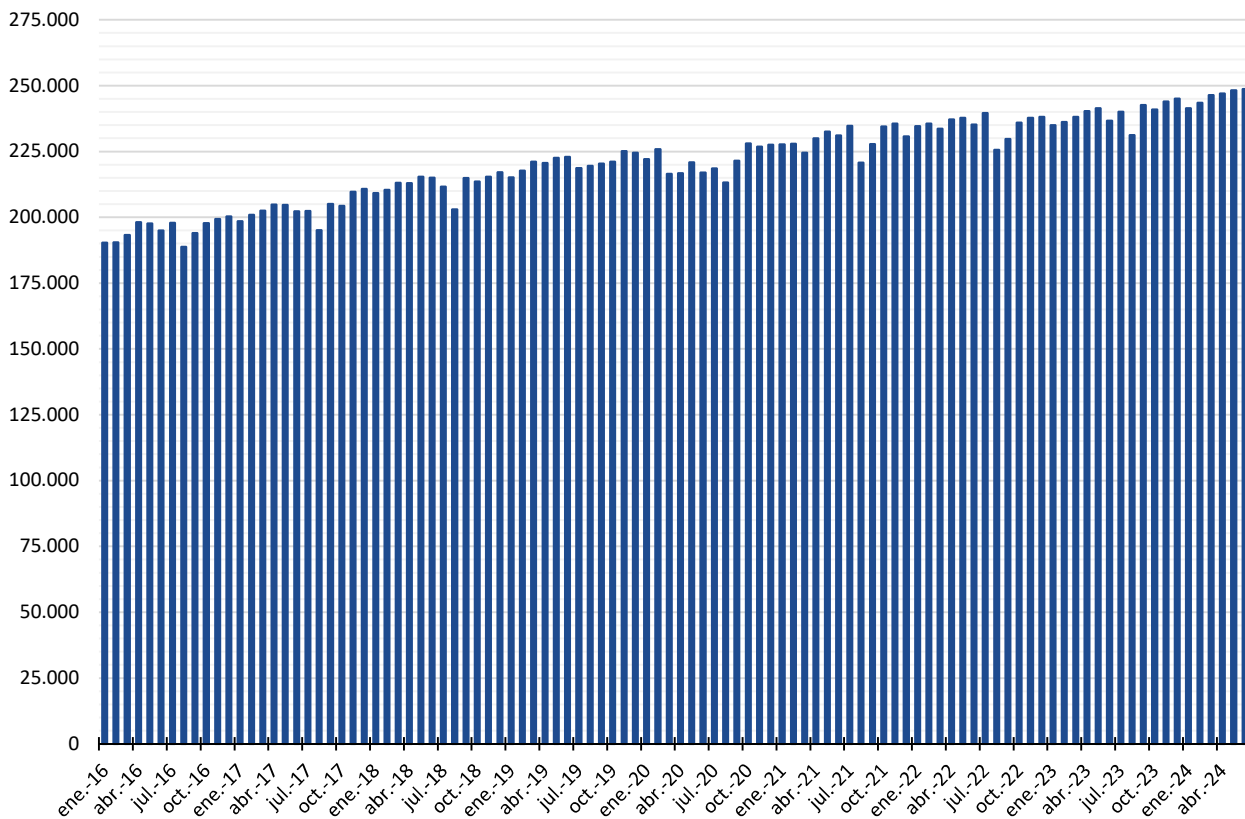
El perfil del contratado, no obstante, sigue siendo el mismo, esto es, el de un hombre, de entre 25 y 44 años, de nacionalidad española, vinculado al sector servicios y con estudios Secundarios de Educación General; lo que se altera, según los meses, es la modalidad, resultando mayoritaria la contratación temporal en este caso.

# TRABAJADORES AFILIADOS

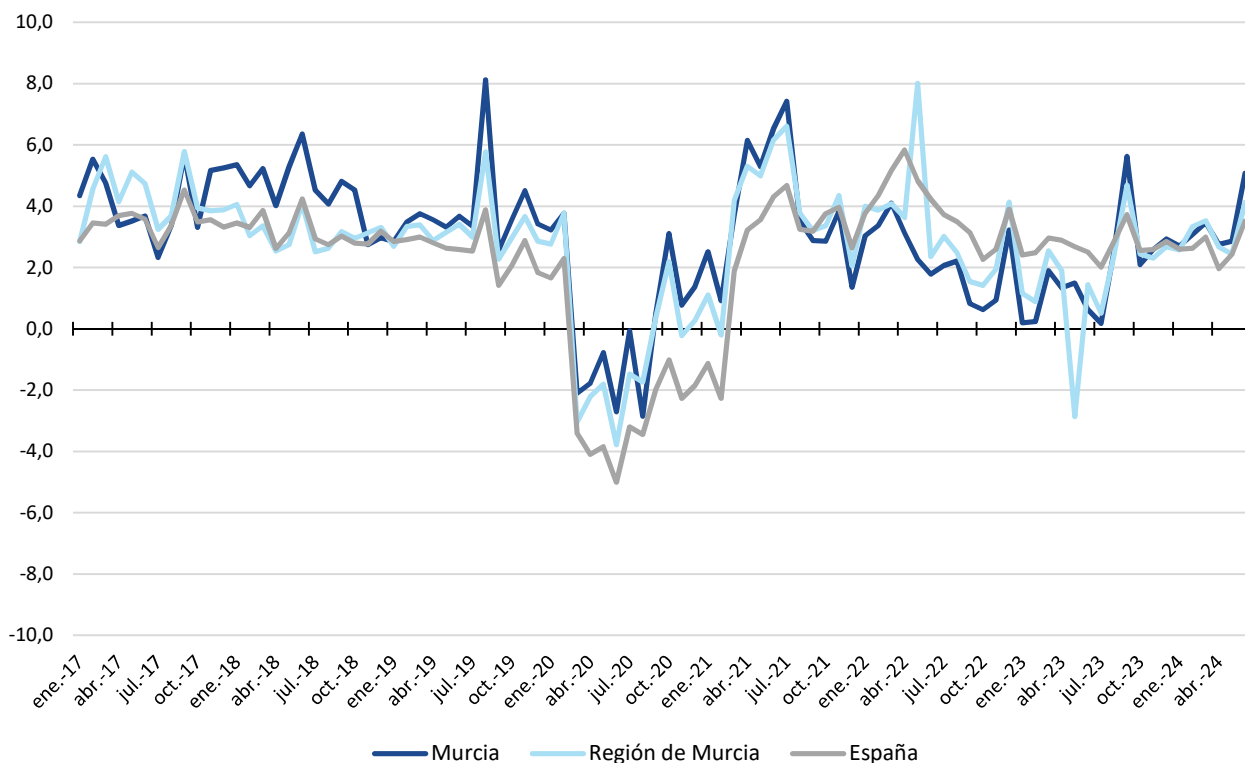
Trabajadores/as afiliados/as: 248.635

(Junio 2024)

**Evolución mensual del número de trabajadores afiliados a la TGSS. Murcia. 2016-2024.**



**Evolución mensual de la tasa de variación interanual (%) del número de trabajadores afiliados a la TGSS. Murcia, Región de Murcia y España. 2016-2024.**



**Distribución y evolución de los trabajadores afiliados según régimen. Murcia.**

	jun-24	may-24	var(%) último mes	jun-23	var(%) 12 meses	%/total
<b>Régimen de afiliación</b>						
General (*)	204.901	203.429	0,72	193.408	5,94	82,41
RG-S.E. Agrario	7.339	8.384	-12,46	7.196	1,99	2,95
RG-S.E. Hogar	5.301	5.349	-0,90	5.431	-2,39	2,13
R.E. Mar	48	43	11,63	43	11,63	0,02
R.E. Autónomos	31.046	30.989	0,18	30.553	1,61	12,49
<b>TOTAL</b>	<b>248.635</b>	<b>248.194</b>	<b>0,18</b>	<b>236.631</b>	<b>5,07</b>	<b>100,00</b>

(\*) No incluye S.E. Agrario ni S.E. Hogar, Sistemas Especiales integrados en el Régimen General desde 2012.

El número de trabajadores afiliados a la Seguridad Social en junio de 2024, mes al que se refiere la información de este boletín, es de 248.635 personas, lo que supone un ligerísimo incremento (del 0,18%) respecto del mes anterior, pero, de nuevo, un récord histórico. Este aumento, sin embargo, no se ha extendido a todos los regímenes, con decrecimientos en el RG-S.E. Hogar y, sobre todo, en el RG-S.E. Agrario.

En términos anuales, la afiliación sigue aumentando de manera intensa, un 5,07% entre los meses de junio de 2023 y de 2024, cifra superior a las medias regional y nacional, lo que permite mantener la expansión anual del empleo que, con la salvedad de los meses de mayor restricción de la actividad debido a la COVID-19, caracteriza el periodo analizado. Este incremento anual, sin embargo, no alcanza al RG-S.E. Hogar.



Fuentes de información:

