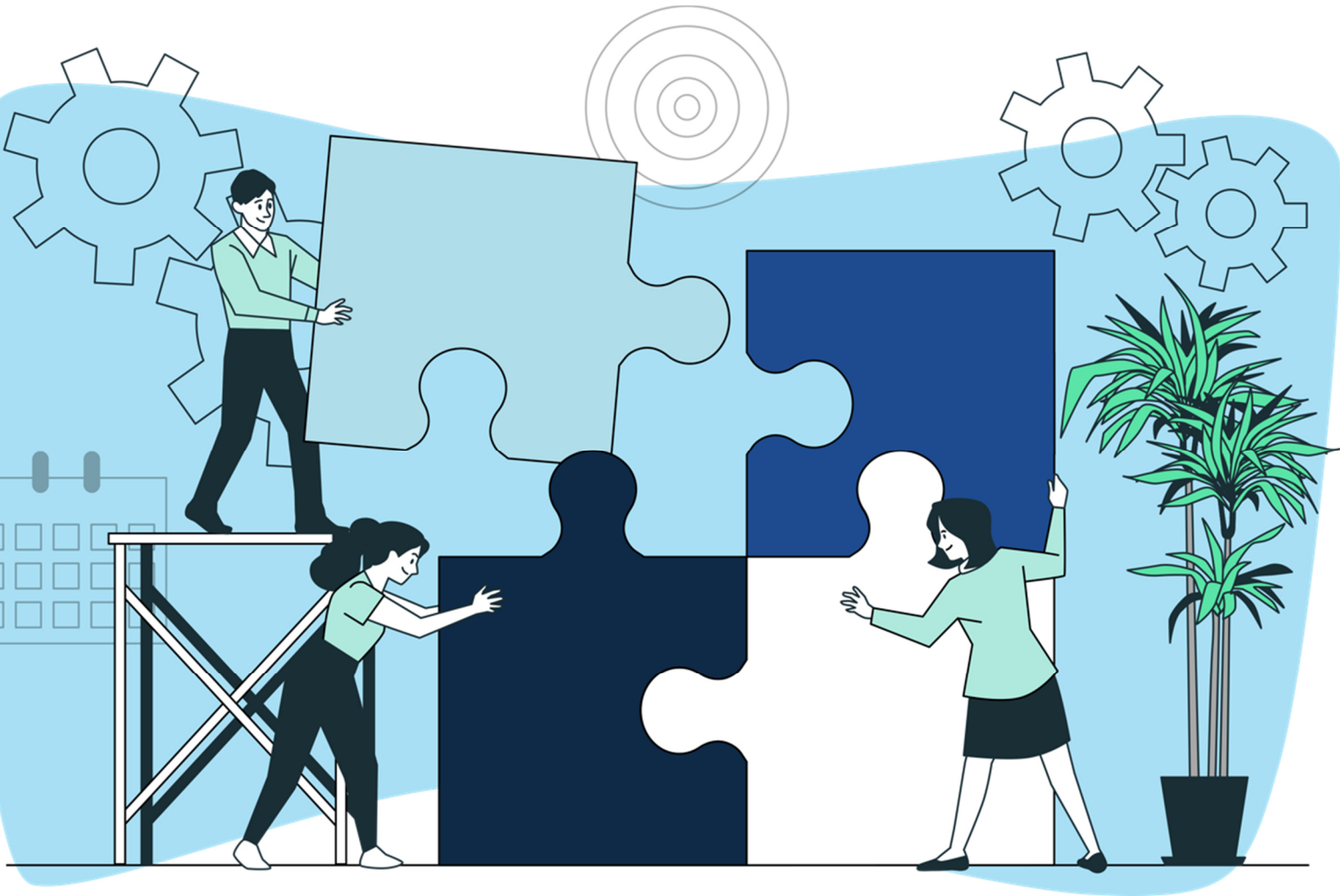




Ayuntamiento
de Murcia



BOLETÍN MENSUAL DE ESTADÍSTICAS LABORALES

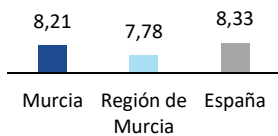
Septiembre de 2024

PARO REGISTRADO

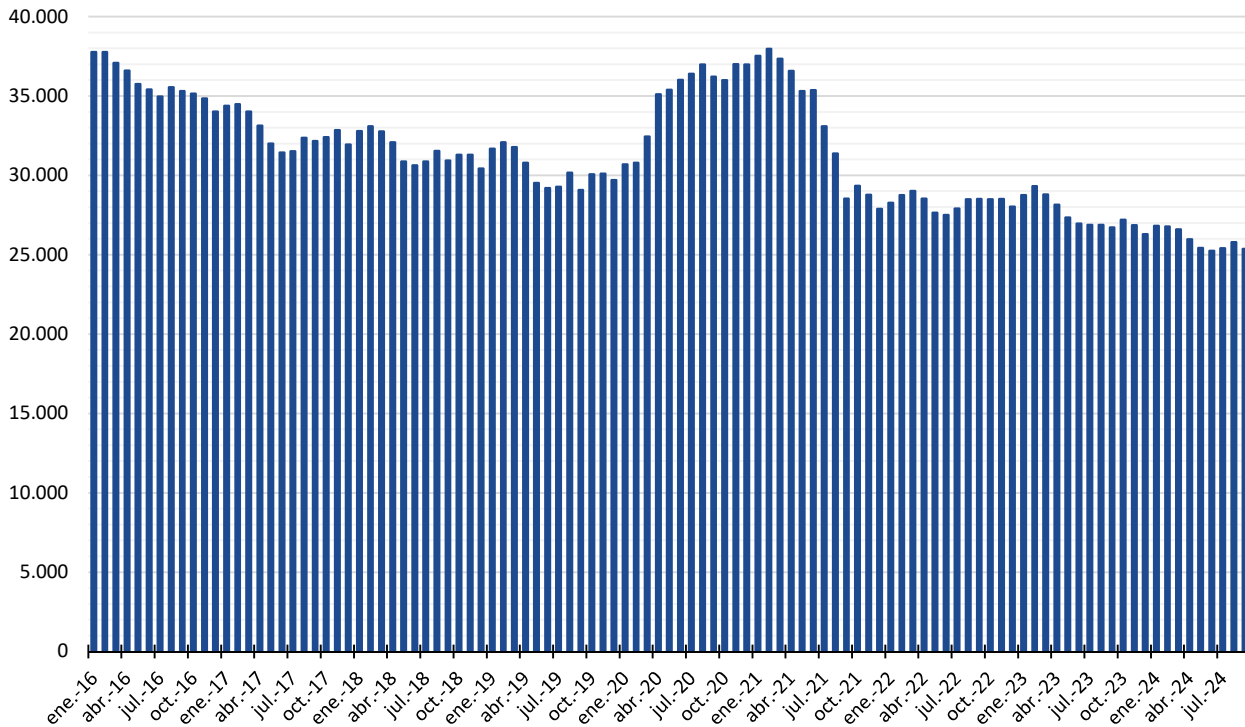
(Septiembre 2024)

Tasa de paro sobre PPA (%)

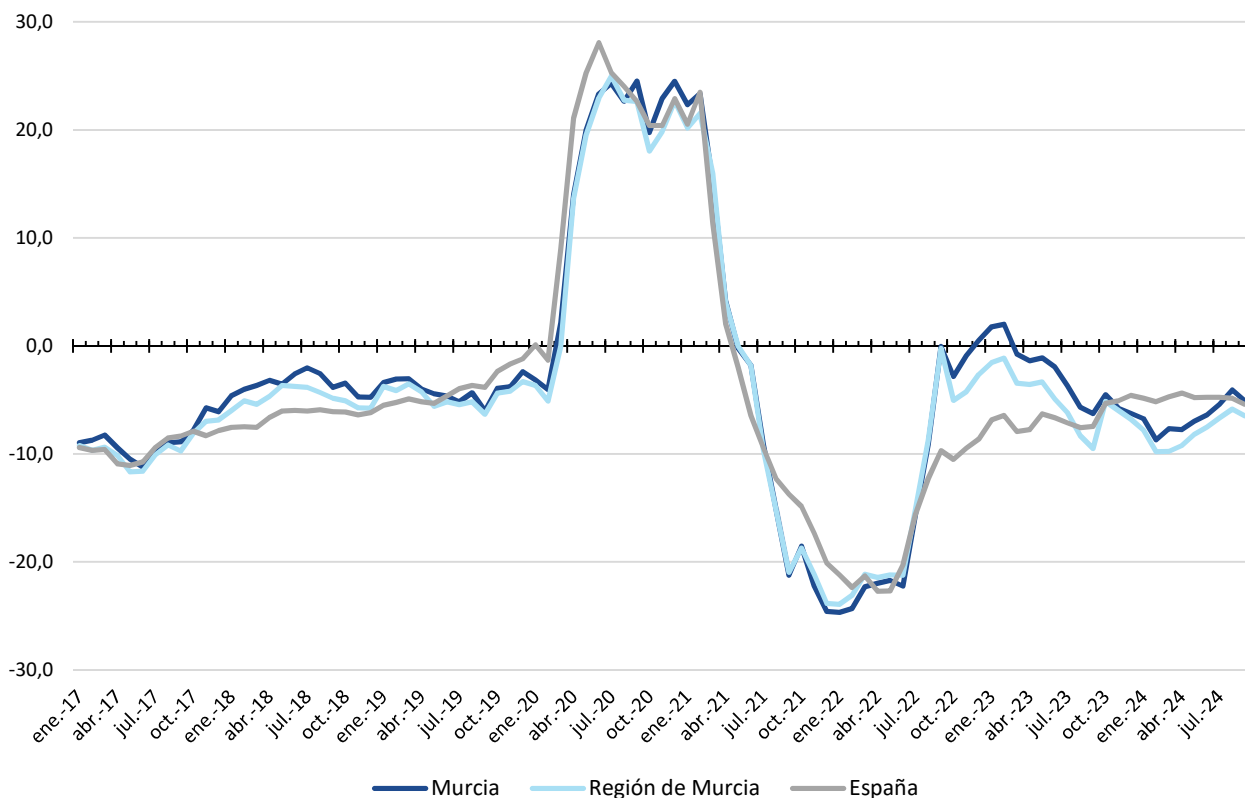
Parados totales: 25.357



Evolución mensual del paro registrado. Murcia. 2016-2024.



Evolución mensual de la tasa de variación interanual (%) del paro registrado. Murcia, Región de Murcia y España. 2016-2024.



Distribución y evolución del paro registrado, según perfiles sociodemográficos. Murcia.

	sep-24	ago-24	var(%) último mes	sep-23	var(%) 12 meses	%/total
Sexo						
Hombres	10.188	10.379	-1,84	10.677	-4,58	40,18
Mujeres	15.169	15.400	-1,50	16.038	-5,42	59,82
Edad						
Menos de 25 años	2.397	2.262	5,97	2.378	0,80	9,45
Entre 25 y 44 años	9.149	9.531	-4,01	9.939	-7,95	36,08
45 o más años	13.811	13.986	-1,25	14.398	-4,08	54,47
Nacionalidad						
Española	22.563	22.926	-1,58	23.954	-5,81	88,98
Extranjera UE/EEE	589	591	-0,34	585	0,68	2,32
Extranjera fuera UE/EEE	2.205	2.262	-2,52	2.176	1,33	8,70
Sector actividad						
Agrario	543	595	-8,74	628	-13,54	2,14
Industria	2.152	2.235	-3,71	2.254	-4,53	8,49
Construcción	1.986	2.064	-3,78	2.090	-4,98	7,83
Servicios	18.273	18.552	-1,50	19.163	-4,64	72,06
Sin actividad previa	2.403	2.333	3,00	2.580	-6,86	9,48
Nivel formativo						
Analfabetos	1.466	1.414	3,68	1.077	36,12	5,78
Primarios Incompletos	3.464	3.534	-1,98	3.788	-8,55	13,66
Primarios Completos	2.768	2.798	-1,07	2.898	-4,49	10,92
Secundarios F.P.	2.119	2.084	1,68	2.265	-6,45	8,36
Secundarios Educ. General	11.342	11.472	-1,13	12.140	-6,57	44,73
Postsec. Técn. Prof. Super.	1.537	1.542	-0,32	1.596	-3,70	6,06
Postsec. 1er Ciclo	575	640	-10,16	671	-14,31	2,27
Postsec. 2º y 3er Ciclo	2.065	2.274	-9,19	2.256	-8,47	8,14
Postsec. Otros	21	21	0,00	24	-12,50	0,08
TOTAL	25.357	25.779	-1,64	26.715	-5,08	100,00

En septiembre, el número de parados registrados en el municipio de Murcia ha disminuido un 1,64%, alcanzando la cifra de 25.357 personas; este comportamiento es habitual en este mes, en el que se retoman muchas actividades. Este descenso ha sido superior al regional y nacional y prácticamente ha alcanzado a todos los colectivos y sectores, presentando solo algunas excepciones: jóvenes, personas sin actividad previa, analfabetos y con estudios Secundarios de FP.

En términos anuales, se mantiene la tendencia de reducción del paro que caracteriza este periodo (con la excepción de la crisis de la COVID-19), con una disminución muy intensa, del 5,08%, algo menor a la registrada a nivel regional y nacional. Tal caída ha alcanzado a todos los sectores y a casi todos los colectivos, con las excepciones de los jóvenes, los extranjeros y los analfabetos, esto es, los grupos más sensibles a la estacionalidad y temporalidad de la actividad económica municipal.

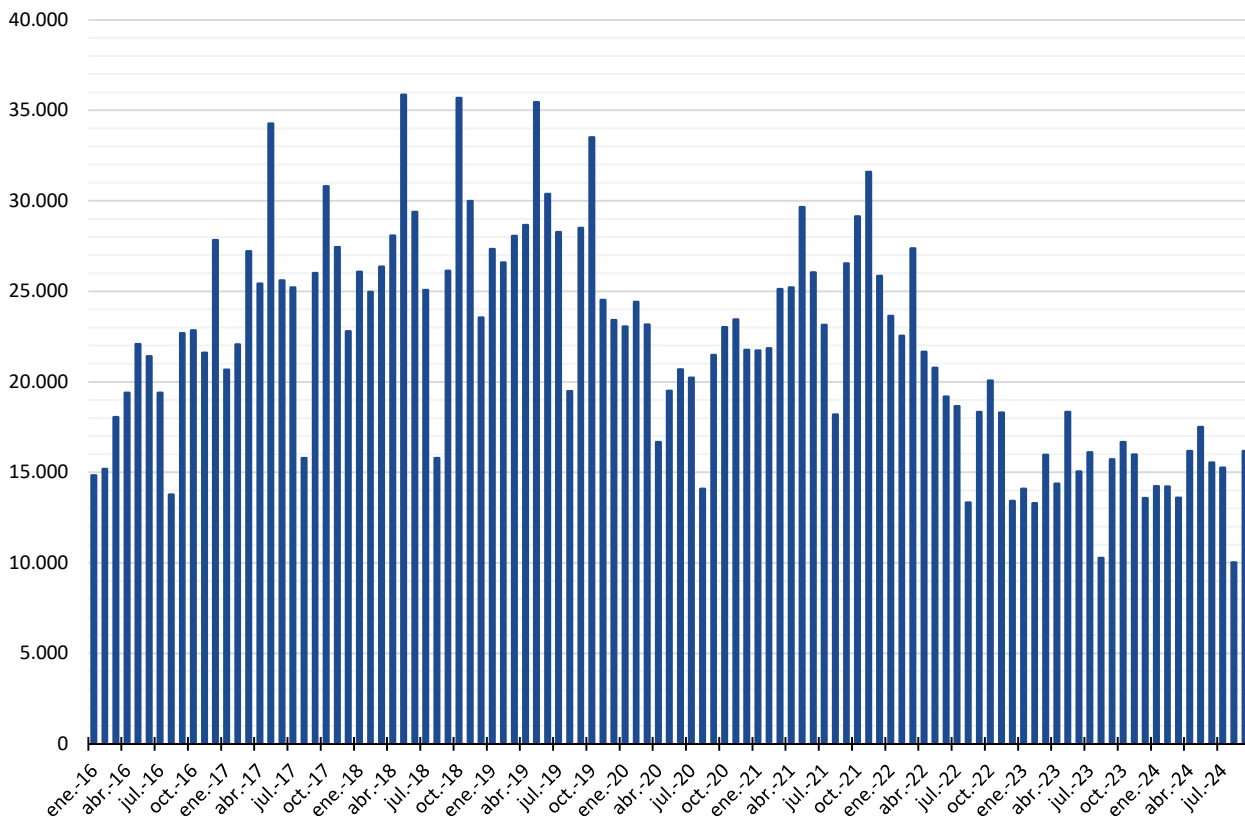
Las distintas variaciones mensuales y anuales no alteran el perfil de la persona desempleada del municipio: mujer, de 45 o más años, de nacionalidad española, vinculada al sector servicios y con estudios Secundarios de Educación General.

CONTRATOS REGISTRADOS

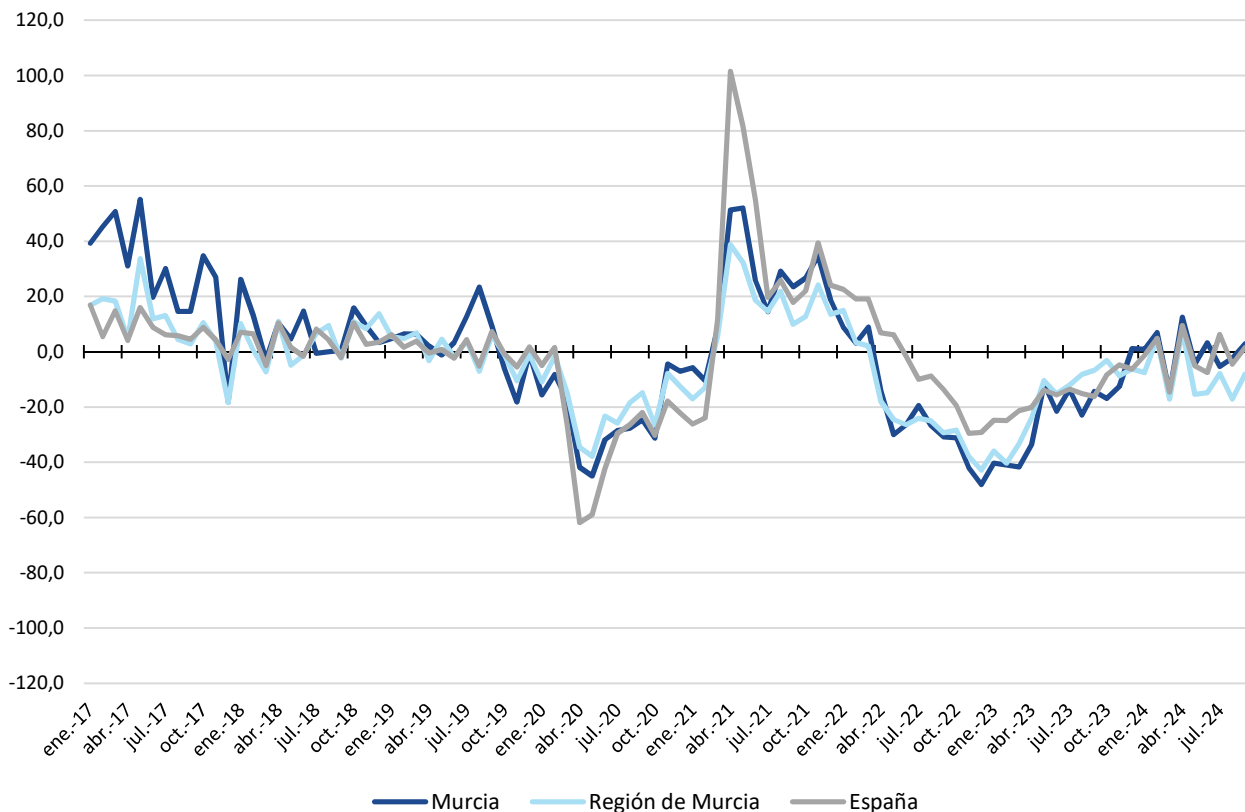
Contratos totales: 16.165

(Septiembre 2024)

Evolución mensual del número de contratos registrados. Murcia. 2016-2024.



Evolución mensual de la tasa de variación interanual (%) de la contratación registrada. Murcia, Región de Murcia y España. 2016-2024.



Distribución y evolución de los contratos registrados, según perfiles sociodemográficos. Murcia.

	sep-24	ago-24	var(%) último mes	sep-23	var(%) 12 meses	%/total
Sexo						
Hombres	8.944	5.557	60,95	8.559	4,50	55,33
Mujeres	7.221	4.469	61,58	7.145	1,06	44,67
Edad						
Menos de 25 años	4.401	2.861	53,83	4.157	5,87	27,23
Entre 25 y 44 años	8.046	4.840	66,24	7.828	2,78	49,77
45 o más años	3.718	2.325	59,91	3.719	-0,03	23,00
Nacionalidad						
Española	11.561	7.012	64,87	12.163	-4,95	71,52
Extranjera UE/EEE	332	207	60,39	388	-14,43	2,05
Extranjera fuera UE/EEE	4.272	2.807	52,19	3.153	35,49	26,43
Sector actividad						
Agrario	2.757	1.694	62,75	1.470	87,55	17,06
Industria	1.532	1.261	21,49	1.301	17,76	9,48
Construcción	894	550	62,55	852	4,93	5,53
Servicios	10.982	6.521	68,41	12.081	-9,10	67,94
Nivel formativo						
Analfabetos	1.971	1.597	23,42	1.475	33,63	12,19
Primarios Incompletos	804	488	64,75	819	-1,83	4,97
Primarios Completos	4.345	2.523	72,22	4.245	2,36	26,88
Secundarios F.P.	555	364	52,47	516	7,56	3,43
Secundarios Educ. General	6.279	4.048	55,11	6.354	-1,18	38,84
Postsec. Técn. Prof. Super.	447	284	57,39	472	-5,30	2,77
Postsec. 1er Ciclo	233	74	214,86	265	-12,08	1,44
Postsec. 2º y 3er Ciclo	1.385	526	163,31	1.404	-1,35	8,57
Postsec. Otros	128	108	18,52	110	16,36	0,79
Desconocido	18	14	28,57	44	-59,09	0,11
Modalidad						
Indefinidos	9.358	4.173	124,25	9.576	-2,28	57,89
Temporales	6.807	5.853	16,30	6.128	11,08	42,11
TOTAL	16.165	10.026	61,23	15.704	2,94	100,00

El aumento de la contratación en septiembre ha sido muy intenso en el municipio de Murcia, con la formalización 16.165 contratos, lo que supone un incremento mensual superior al 60% y muy por encima de las cifras de los de los entornos de referencia. Además, ha alcanzado a todos los sectores y colectivos, sin excepción, destacando el enorme número de contratos indefinidos, que más que duplica a los del mes pasado.

En términos anuales, el crecimiento ha sido mucho más débil, del 2,94%, pero casi duplica al nacional, y contrasta con la reducción experimentada en el ámbito regional. Sin embargo, este incremento no ha beneficiado a todos los grupos, excluyendo a los mayores, a los españoles y extranjeros de la UE, al sector servicios y a diversos niveles de estudios (medios y altos). Al igual que en los dos meses anteriores, y rompiendo la tendencia anterior, la contratación indefinida disminuye.

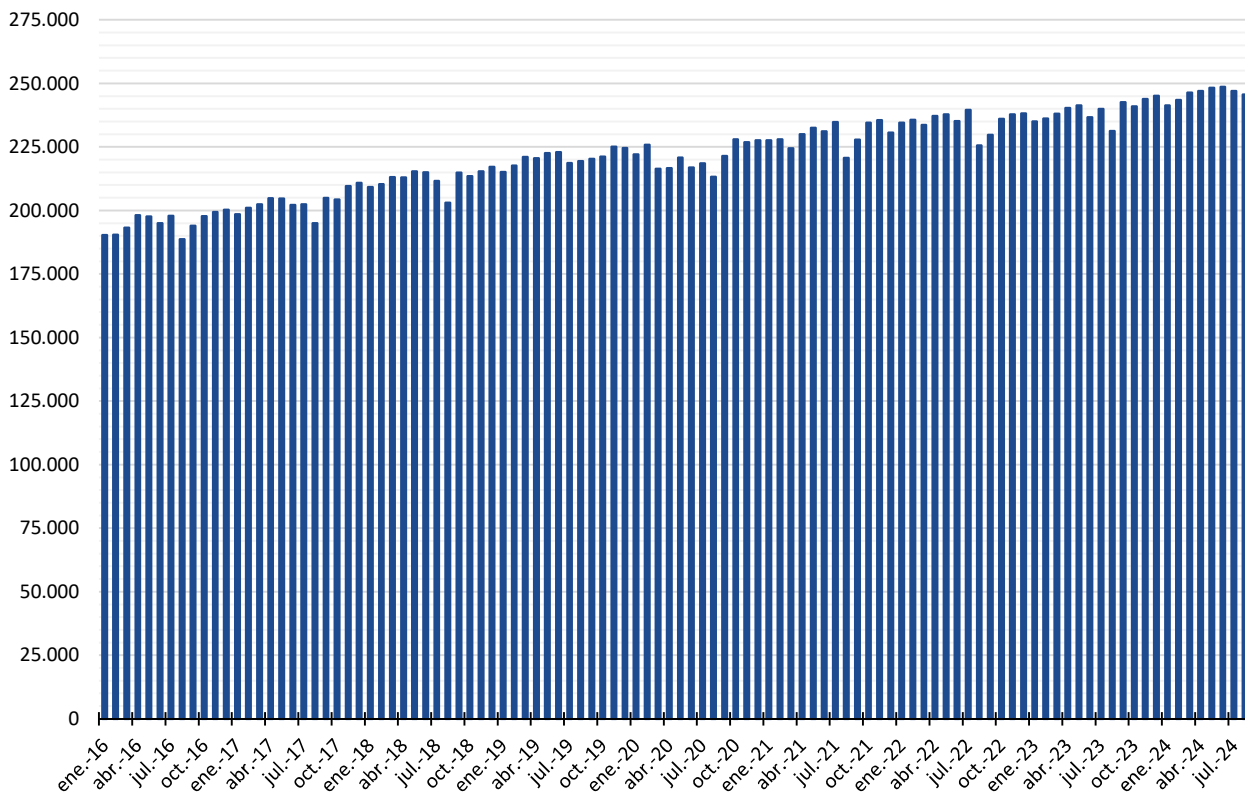
El perfil del contratado, no obstante, sigue siendo el mismo, esto es, el de un hombre, de entre 25 y 44 años, de nacionalidad española, vinculado al sector servicios y con estudios Secundarios de Educación General; lo que se altera, según los meses, es la modalidad, resultando mayoritario la contratación temporal en este caso.

TRABAJADORES AFILIADOS

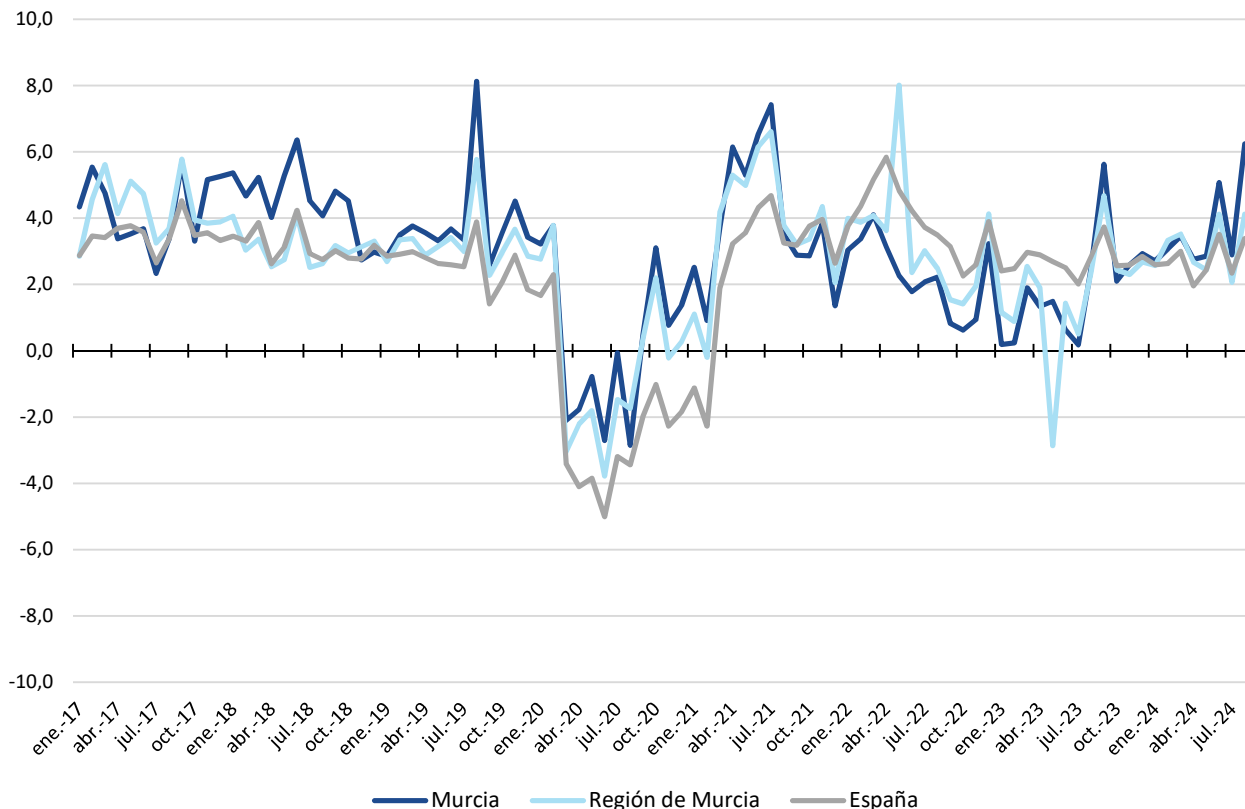
Trabajadores/as afiliados/as: 245.629

(Agosto 2024)

Evolución mensual del número de trabajadores afiliados a la TGSS. Murcia. 2016-2024.



Evolución mensual de la tasa de variación interanual (%) del número de trabajadores afiliados a la TGSS. Murcia, Región de Murcia y España. 2016-2024.



Distribución y evolución de los trabajadores afiliados según régimen. Murcia.

	ago-24	jul-24	var(%) último mes	ago-23	var(%) 12 meses	%/total
Régimen de afiliación						
General (*)	203.172	204.201	-0,50	188.849	7,58	82,71
RG-S.E. Agrario	6.648	6.784	-2,00	6.872	-3,26	2,71
RG-S.E. Hogar	5.151	5.185	-0,66	5.269	-2,24	2,10
R.E. Mar	38	50	-24,00	45	-15,56	0,02
R.E. Autónomos	30.620	30.695	-0,24	30.154	1,55	12,47
TOTAL	245.629	246.915	-0,52	231.189	6,25	100,00

(*) No incluye S.E. Agrario ni S.E. Hogar, Sistemas Especiales integrados en el Régimen General desde 2012.

El desfase temporal que presenta la información relativa a la afiliación hace que el panorama parezca distinto, pues los datos relativos a agosto muestran un descenso del número de afiliados, aunque pequeño, de poco más de medio punto; tal comportamiento es habitual en los meses estivales en el municipio y ha afectado a todos los regímenes sin excepción.

En términos anuales, sin embargo, la afiliación sigue aumentando de forma muy intensa, un 6,25%, cifra superior a las medias regional y nacional, lo que permite mantener la expansión anual del empleo que, con la salvedad de los meses de mayor restricción de la actividad debido a la COVID-19, caracteriza el periodo analizado. Este incremento anual se concentra en el régimen General y, en menor medida, en el R.E. Autónomo, con disminuciones en el resto.



Fuentes de información:

